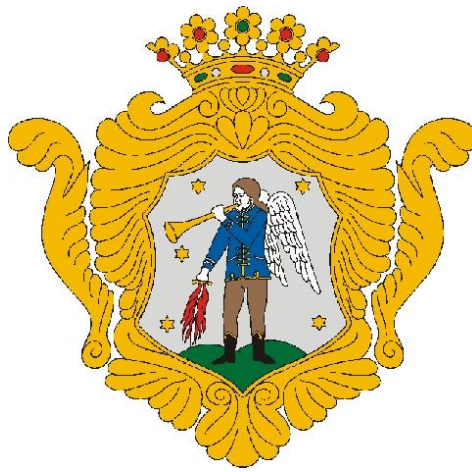


JÁSZTELEK

KÖZSÉG

TELEPÜLÉSRENDEZÉSI ESZKÖZÉNEK MÓDOSÍTÁSA - 2/2005 (I.11.) KORM. RENDELET SZERINTI KÖRNYEZETI ÉRTÉKELÉSHEZ ÉS A PARTNERSÉGI EGYEZTETÉSHEZ



ELŐZETES TÁJÉKOZTATÁSI DOKUMENTÁCIÓ

Tervező:
Kiszelovics és Társa Településtervező Kft.
5000 Szolnok, Szántó krt. 52. I. lh. II/5.
kiszelovicsildiko@telepulesrendezes.hu

Szolnok, 2023. szeptember hó



Aláírólap

Jásztelek község településrendezési eszköz módosítás előzetes tájékoztatósi dokumentációja a 2/2005 (I.11.) Korm. rendelet szerinti környezeti értékelés eldöntésére és a partnerségi egyeztetésre

Vezető településrendező tervező:



Kiszelovics Ildikó
településmérnök, városépítési, városgazdasági
szakmérnök
TT/1 16-0238



TARTALOMJEGYZÉK

Jásztelek község településrendezési eszközének módosítása

Környezeti értékelés eldöntésére irányuló előzetes tájékoztatósi dokumentáció munkaréséhez

1. Bevezetés
2. Rendezés alá vont terület
3. A módosítással érintett terület jelenlegi használata
4. A hatályos településszerkezeti terv kivonata a tervezéssel érintett területre
5. A hatályos szabályozási terv kivonata a tervezéssel érintett területre
6. A módosítással érintett terület tervezett fejlesztése
7. Az épített környezet védelme
8. A természeti környezet védelme
9. A tervmódosítás általános célja
10. Várható hatások elemzése
11. Összefoglalás
12. Térségi övezetekre vonatkozó adatszolgáltatás



1. Előzmények

1.1. Bevezetés

Jásztelek község hatályos Településrendezési tervét az Épített Környezet alakításáról és védelméről szóló többször módosított törvény (1997. évi LXXVIII. törvény) alapján készítette a Kiszelovics és Társa Településtervező Kft.

A településszerkezeti tervet a 142/2009. (XI.05.) számú Kvt. határozattal, a helyi építési szabályzatot pedig a 14/2009.(XI.06.) számú rendelettel hagyta jóvá Jásztelek Község Önkormányzatának Képviselőtestülete.

A településrendezési eszközök *az épített környezet alakításáról és védelméről szóló 1997. évi LXXVIII. törvény* alapján készültek.

A Képviselő - testület településfejlesztési döntéssel határozta el, hogy módosítja a településrendezési eszközt.

A településrendezési eszköz módosítás igényével a beruházó megkereste az Önkormányzatot.

A beruházó a meglévő gazdasági terület telken belüli intenzívebb beépítését tervezi csarnok bővítésével, építésével. A fejlesztés megvalósítása érdekében szükséges a településrendezési eszközöket módosítani.

A Képviselő – testület Képviselő – testületi határozattal, összevont településfejlesztési döntéssel határozta el, hogy módosítja a településrendezési eszközt a külterületen lévő ipari, gazdasági terület egyes beépítési paramétereinek módosítása érdekében.

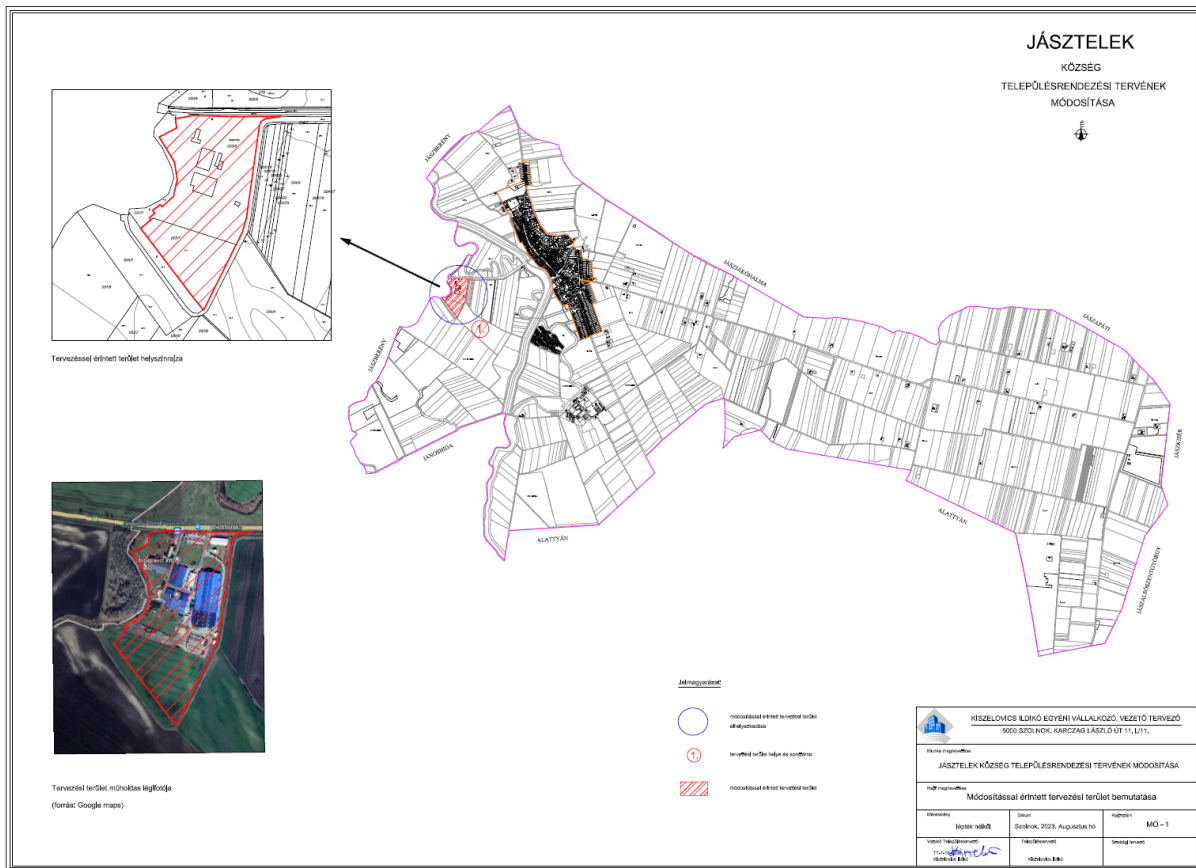
A Képviselő - testület *a településtervek tartalmáról, elkészítésének és elfogadásának rendjéről, valamint egyes településrendezési sajátos jogintézményekről szóló 419/2021. (VII.15.) Korm. rendelet (továbbiakban: 419/2021. (VII.15.) Korm.r)* alapján döntött a településrendezési eszköz módosításáról, és a *419/2021. (VII.15.) Korm. r 7§(7)* bekezdése szerinti feljegyzést jóváhagyta.

A településrendezési eszköz módosítása magánérdekből, a beruházó költségviselésével történik.

A készülő településrendezési eszköz módosítás tartalmában az 1997. évi LXXVIII. törvény, míg egyeztetési eljárásában a 419/2021.(VII.15.) Korm. rendelet előírását figyelembe véve készül.



2. Rendezés alá vont terület



A tervezéssel érintett terület Jásztelek külterületén a 32. sz főút melletti területen található.

A tervezési terület lehatárolása:





A tervezéssel érintett terület műholdas felvétele (www.googlemaps.com)



A tervezéssel érintett terület földhivatali térképe, piros sraffozással a tervezési terület



Fotók a fejlesztendő telephelyről, (beruházói adatszolgáltatás: 2023. 08. 31.)





A tervezéssel érintett terület a külterületi ipari, gazdasági terület (hrsz: 023/6 és 023/7 hrsz-ú). A hatályos településrendezési tervben Gip2 (egyéb, ipari gazdasági terület).

Az 1991-ben alakult Metálplaszt Kft. műanyag fröccsöntéssel, szerszámtervezéssel, szerszámgyártással, fémmegmunkálással, műanyagok felületbevonásával, valamint vezeték – és kábel konfekcionálással foglalkozik. A mintegy 350 munkavállalót foglalkoztató üzem területen belüli fejlesztést tervez.

A fejlesztés során meglévő épületek átalakításával, bővítésével, korszerűsítésével növelnék kapacitásukat és így a foglalkoztatottak számát is.

A jelenlegi beépítési százalék és az építménymagasság a fejlesztéshez a jelenlegi beépítést tekintve kevés, így a jogszabály adat lehetőség szerinti beépítési százalék és építménymagasság növelés lehetővé tenné a fejlesztést, és ezért módosítják a településrendezési tervet.

A terület tervezési szempontból síknak tekinthető.



Tervezési feladat:

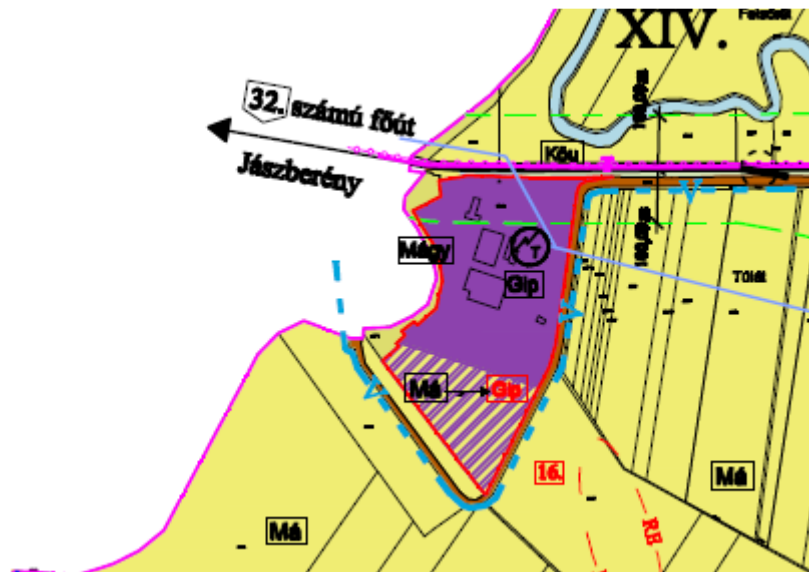
Fenti, változással érintett területen a helyi építési szabályzat és szabályozási terv módosítása, továbbá ennek megfelelően a rendezéssel érintett területre vonatkozóan az alátámasztó munkarészek kiegészítése a településrendezési feladat.

A módosítás során új, beépítésre szánt terület nem kerül kijelölésre, így a biológiai aktivitásérték számítás és szinten tartásának kimutatása nem szükséges.

3. A módosítással érintett területek jelenlegi használata

A tervezéssel érintett terület egyéb, ipari, gazdasági terület, mely területen a Metálplaszt Kft gyártócsarnokai, raktárai és kiszolgáló létesítményei találhatók.

4. A hatályos településszerkezeti terv kivonata a tervezéssel érintett területre



Településszerkezeti terv: Jásztelek Képviselő – testületének 142/2009. (XI.05.) számú Képviselő – testületi határozata

A tervezéssel érintett terület ipari, gazdasági területbe sorolt.

A tervmódosítás nem érint területfelhasználási módosítást, így a településszerkezeti terv nem módosul.



A tervezéssel érintett terület infrastruktúra ellátása a meglévő közművekről biztosított, közműbővítésre nem kerülne sor.

A beruházás során a területfoglalással érintett kisebb területek használata megváltozik, átalakul.

A tervezett fejlesztés, mivel a meglévő gazdasági területen belüli módosítás így a belterület szerkezetében nem jelenik meg és a külterületet szerkezetét sem változtatja meg.

A tervezett fejlesztés egyedi tájérteket nem érint.

A tervezett fejlesztés telephelyen belüli, nem formálja át a térség korábbi kapcsolatrendszerét.

A telephelyen belüli fejlesztés településképi szempontból nem okoz érdemi változást. Új csarnok építése, a meglévő csarnok fejlesztése a telepen belül nem jelent számottevő változást, elhelyezkedése révén a településképből önálló elemként nem jelenik meg.

7. Az épített környezet védelme

Jásztelek Község Képviselő – testülete 2018-ban hagyta jóvá a településképi arculati kézikönyvet és ezzel összhangban Jásztelek Község Településképeinek védelméről szóló 2/2018. (II.16.) önkormányzati rendeletet.

A tervezéssel érintett területen országos védelem alatt álló művi érték nem található, nem része a műemléki környezetnek. A tervezéssel érintett terület nem része a településképi szempontból meghatározó településrésznek.

Örökségvédelem:

A tervezéssel érintett területen és annak környezetében sem országos, sem helyi védelem alatt álló művi érték nem található.

Jásztelek Község hatályos településképeinek védelméről szóló rendelete alapján a tervezési terület településképi szempontból nem meghatározó terület.

A területen nyilvántartott régészeti lelőhely nem található.

8. Természeti környezet védelme

Jásztelek község településképeinek védelméről szóló 2/2018. (II.16.) önkormányzati rendelet helyi védelem alatt álló természeti értéket nem jelöl ki a tervezéssel érintett területen.

A tervezéssel, módosítással érintett Jásztelek külterületén helyezkedik el, mely terület természetvédelmi szempontból nem áll országos védelem alatt, és nem része a Natura 2000 hálózatnak.



Élővilágra gyakorolt hatás

Új beépítésre szánt terület nem került kijelölésre, a tervezett módosítás a természetes és természetközeli élőhelyeket és azok kapcsolatait nem veszélyezteti.

9. Tervmódosítás általános célja

Jásztelek Község Önkormányzatának képviselőtestülete jelen tervmódosítással a képviselő testület által elfogadott hatályos településrendezési eszközt a külterületen módosíttatja.

A megvalósuló projekt céljai:

- Meglévő ipari, gazdasági terület telken belüli fejlesztése
- Új gyártócsarnok megvalósítás
- Meglévő épület felújítása, átalakítás, bővítése
- Az üzem kapacitásának növelése
- A foglalkoztatás megtartása és lehetőség szerint növelése

A beruházás gazdaságélénkítő hatással bír.

10. Várható hatások elemzése

- Az egyéb ipari gazdasági terület telken belüli tervszerű fejlesztése megvalósul
- Meglévő épület felújítás, átalakítás eredményeként korszerű gyártóépület valósul meg
- Munkahely megtartás
- A gyár kapacitásának növelése
- Foglalkoztatottak számának növelése

Földtani közegre gyakorolt hatás

A kivitelezési időszak negatív hatásait a beruházás területfoglalása, a földmunkák nagyságrendje, a munkagépek és szállítójárművek mozgása, a keletkező hulladékok tárolása jelenthetik.

Az újonnan kialakított létesítmények építési területén a talaj eredeti funkciója megváltozik.

Összességében megállapítható, hogy Jásztelek közigazgatási területére vonatkoztatva a földtani közegre gyakorolt hatás csekély.

Levegő tisztaságvédelem



Levegő – tisztaság védelmi előírások:

- 306/2010. (XII. 23.) Korm. rendelet a levegő védelméről;
- 4/2011. (I.14.) VM rendelete a levegőterheltségi szint határértégeiről és a helyhez kötött légszennyező pontforrások kibocsátási határértégeiről;
- 4/2002. (X.7.) KvVM rendelet a légszennyezettségi agglomerációk és zónák kijelöléséről.

A beruházás levegőtisztaság védelmi szempontból a meglévő állapothoz képest nem jelent változást.

Zajvédelem

A tervezési területen a beruházó a meglévő tevékenységet kívánja folytatni, így a meglévő zajkibocsátáshoz képest nem változik a zajkibocsátás.

A tervezéssel érintett terület közvetlen közelében huzamos, életvitelszerű emberi tartózkodásra szolgáló épületek, védendő létesítmények nem találhatók.

Hulladékgazdálkodás

A hulladékgazdálkodási tevékenység során az alábbiakban felsorolt jogszabályokat, elveket kell betartani:

- 1995. évi LIII. törvény a környezet védelmének általános szabályairól
- 45/2004. (VII.26.) BM-KvVM együttes rendelet az építési és bontási hulladék kezelésének részletes szabályairól
- 20/2006. (IV. 5.) KvVM rendelet a hulladéklerakással, valamint a hulladéklerakóval kapcsolatos egyes szabályokról és feltételekről,
- 191/2009. (IX. 15.) Korm. rendelet az építőipari kivitelezési tevékenységről
- 2012. CLXXXV. törvény a hulladékról (továbbiakban Ht.) - az európai parlamenti és tanácsi irányelvnek való jogharmonizációt figyelembe véve,
- 72/2013. (VIII. 27.) VM rendelet a hulladékjegyzékről
- 309/2014. (XII. 11.) Korm. rendelet a hulladékkal kapcsolatos nyilvántartási és adatszolgáltatási kötelezettségekről,
- 385/2014. (XII. 31.) Korm. rendelet a hulladékgazdálkodási közszolgáltatás végzésének feltételeiről,
- 225/2015. (VIII.7.) Korm.rendelet a veszélyes hulladékkal kapcsolatos egyes tevékenységek részletes szabályairól
- Országos Környezetvédelmi Információs Rendszer (www.okir.hu)

A hulladékgazdálkodás során az alábbi elvek betartása kötelező:

- elővigyázatosság elve.
- megelőzés elve.
- az újrahasználat és az újrahasználatra előkészítés elve.
- közelség elve.
- a szennyező fizet elve.



A beruházás tervezett helyszínén a meglévő tevékenységhez képest jelentős többlet hulladék előfordulásával nem kell számolni. A tervezett beruházás hulladéklerakó telepet, vagy felhagyott, illetve rehabilitált hulladéklerakó területet nem érint.

A létesítmények építési – kivitelezési munkálatai során építési és kommunális hulladék keletkezésével kell számolni, a teljes beruházási időszakban a munkák ütemezésének megfelelően.

A nem veszélyes hulladékok közül az értékesíthetőket, hasznosíthatókat külön kell gyűjteni, majd értékesíteni, újrahasznosítani.

A kivitelezés közben keletkező hulladékok – jogszabályban előírt – gyűjtéséről és elszállításáról a kivitelezőnek gondoskodni kell.

A megvalósult létesítmény üzemelése során keletkező hulladék szakszerű tárolásáról és elszállíttatásáról az üzemeltető gondoskodik.

11. Összefoglalás

A tervezett fejlesztéssel a meglévő egyéb ipari területen belül lehetővé válik a termelő tevékenységet szolgáló létesítmények bővítése, mely munkahely megtartással, munkahely teremtéssel járó fejlesztés.

Nem várható a környezet állapotának a meglévőhöz képest kedvezőtlenebb változása levegőtisztaság-védelmi, illetve zajvédelmi szempontból sem.

A fejlesztés a lakóterületekre negatívan nem érinti, a környezetre sem infrastrukturális, sem környezeti terhelést nem jelent.

A környezeti vizsgálat lefolytatásáról szóló döntés megalapozásához az Önkormányzat kéri a környezet védelméért felelős szervek véleményét a környezeti vizsgálat szükségességéről.

A környezet védelméért felelős szervek véleményének kikéréséhez az egyes tervek és programok környezeti vizsgálatáról szóló 2/2005. (I.11.) Kormány rendelet alapján került összeállításra a tervmódosításról szóló tájékoztató.

A Kormányrendelet 4§ (4) bekezdése szerint az önkormányzat 15 napos véleményadási határidőt állapít meg és a döntéshez a határidőre beérkező véleményeket veszi figyelembe.

A véleménykérés elektronikusan, hivatali kapun történik.

A 2/2005. (I.11.) Kormány rendelet 4. § (3) bekezdése szerinti tájékoztatás:

1. A tervezési feladat, terv címe, típusa:

Jásztelek Község településrendezési eszközének (helyi építési szabályzat, szabályozási terv) módosítása.



A 419/2021. (VII.15.) Korm. rendelet szerinti egyszerűsített eljárásmodban történik a településrendezési eszköz módosítása.

Terv tartalma, tervezési terület, a fentebb leírtak alapján.

2. A terv célja:

Beruházói kérelem alapján meglévő egyéb ipari gazdasági terület telken belüli fejlesztésének megvalósítása, melyet részletesen az előzetes tájékoztatósi dokumentációban található meg.

3. A módosítás lényege, jelentőség az eredeti tervhez képest:

Az egyéb ipari gazdasági, Gip2 építési övezetbe sortolt területen a beépítési százalék kismértékű növelési, az építménymagasság növelése és a zöldfelület csökkentése, mely lehetővé teszi a működő vállalkozás telken belüli fejlesztését.

A 2/2005. (I.11.) Kormányrendelet 4. § (3) bekezdése d) pontja alapján, a 2. számú mellékletben foglalt szempontok alkalmazásához a rendelkezésére álló és általa adható információk:

A meghatározáshoz különösen az alábbiakat kell mérlegelni.

Jelentős lehet a hatás a terv, illetve program vagy a hatások és a hatásterület jellemzői alapján az alábbi esetekben:

1. Attól függően, hogy a terv, illetve program milyen mértékben

- a) szab keretet tevékenységek későbbi megvalósítása lehetőségeinek a tevékenység telepítési helyére, jellegére, méretére, működési feltételeire vagy természeti erőforrás felhasználásának mértékére, helyére, elosztására vonatkozóan:

A településrendezési eszköz módosítás a gazdaságfejlesztést és a szolgáltató szektor fejlesztését segíti elő a meglévő ipari gazdasági terület telken belüli fejlesztési lehetőségének megteremtésével.

- b) befolyásol más tervet vagy programot - ideértve azt is, ha az a tervhierarchiában elfoglalt helyéből következik -, azokra vonatkozóan előírásokat, szempontokat tartalmaz, vagy bármilyen más módon hatással lehet másik terv, illetve program tartalmára, megvalósítására:

A tervezett módosítás más programot nem befolyásol.

- c) fontos a környezeti megfontolások beillesztése szempontjából, különös tekintettel a fenntartható fejlődés elősegítésére:

Fontos szempont a tervezés során a fenntartható fejlődés elősegítése, a környezetvédelmi előírások figyelembevételével készül a terv.

- d) vonatkozik olyan területre vagy kérdéskörre, ahol környezeti problémák vannak:



Nincs olyan terület, ahol környezeti problémák vannak.

e) van jelentősége a környezettel kapcsolatos közösségi jogszabályok (mint pl. a hulladékgazdálkodással, vízgazdálkodással összefüggő tervek, programok stb.) végrehajtása szempontjából:

Nincs.

2. A várható környezeti hatások

a) időtartama, gyakorisága és bekövetkezésének valószínűsége, visszafordíthatósága alapján:

Negatív környezeti hatások nem várhatók.

b) összeadódhatnak vagy felerősíthetik egymást:

Nem adódhatnak össze és nem erősíthetik fel egymást.

c) az országhatáron átterjednek;

Az országhatáron (településen) belüliek a módosítások.

d) olyan környezeti változásokat idézhetnek elő, amelyek az emberi egészségre, a környezetre kockázatot jelentenek (mint pl. a balesetek okozta változások stb.):

Nem idézhetnek elő ilyen változásokat.

e) nagyságrendje és területi kiterjedése alapján (földrajzilag, illetve az érintett lakosság számát tekintve):

A fejlesztés, mint munkahelymegtartó és munkahely teremtő fejlesztés Jásztelek és a környező települések lakosságát is szolgálja.

f) olyan területet érintenek, amelyek hazai (országos vagy helyi), közösségi vagy más nemzetközi szintű védeltséget élveznek:

- *Országos műemlék, műemléki környezet a tervezési területtel nem érintett.*
- *Nyilvánított régészeti lelőhelyet a beruházás nem érint*
- *Természetvédelem*
- *Nemzetközi védelem:*
- *A tervezési területet Natura 2000 különleges madárvédelmi terület és kiemelt jelentőségű természetmegőrzési terület nem érinti.*
- *Országos védelem*
- *Az Országos Ökológiai Hálózat övezetei nem érintik a tervezési területet (ökológiai folyosó, puffterület, magterület).*
- *A tájképvédelmi terület övezetével a tervezési terület nem érintett.*
- *A tervezési területet nem érinti a vízminőség-védelmi terület megyei övezet.*
- *A területek belvízzel nem érintettek.*
- *A tervezési területet érinti az ásványi nyersanyagvagyon megyei övezet.*



- *A tervezési területet nem érinti a világörökségi és világörökségi várományos területek megyei övezet.*

g) feltételezhetően a 4. számú melléklet 3.5. 2. és 3.6. 2. pontjaiban felsorolt következményeket idézik elő:

A felsorolt következményeket előidéző folyamatok nem várhatóak.

3. A várhatóan érintett terület értékes, illetve sérülékeny, mert

- a) a környezeti elemek, rendszerek vagy a kulturális örökség szempontjából különleges:

A tervezési területen nyilvántartott régészeti lelőhely nem ismert.

- b) a területen a környezetvédelmi határértékeket /Kvt. 4. § s), t), u) pontjai/ elérő vagy azt meghaladó igénybevétel, kibocsátás, illetve szennyezettség van:

A telephely a környezetvédelmi előírásokat betartva üzemel, a tervezett beruházás a meglévő tevékenységhez kapcsolódik.

- e) a terület hasznosítása, használata intenzív (mint pl. intenzív mezőgazdasági, erdőgazdasági termesztés, termelés, sűrűn beépített terület stb.):

Jelenleg a terület egyéb ipari, gazdasági terület és építési övezeten belüli a módosítás, a terület termelési célra intenzíven hasznosított.

A környezeti vizsgálatot – szükségessége esetén – a következő tematika alapján kívánjuk lefolytatni. A vázolt tematika a 2/2005. (I.11.) Korm. rendelet 4. sz. mellékletével megegyező tartalmú.

1. A környezeti értékelés kidolgozási folyamatának ismertetése

1.1. Előzmények

1.2. A tervezési folyamat más részeihez való kapcsolódás

1.3. A környezeti értékelés készítése során tett javaslatok hatása a terv illetve program alakulására

1.4. A környezet védelméért felelős szervek és az érintett nyilvánosság bevonása, az általuk adott véleményeknek, szempontoknak a környezeti értékelés során történő figyelembe vétele, az indokok összefoglalása

1.5. A környezeti értékelés készítéséhez felhasznált adatok forrása, az alkalmazott módszer korlátai, nehézségek, az előrejelzések érvényességi határai, a felmerült bizonytalanságok

2. A terv illetve program és kidolgozásukkor vizsgált változatok rövid ismertetése

2.1. A terv, illetve program céljainak, tartalmának összefoglaló ismertetése, kiemelve a környezeti értékelés készítése szempontjából fontos részeket

2.2. A terv, illetve program összefüggése más releváns tervekkel, illetve programokkal

2.3. A változatok közötti választás indokai, a választást alátámasztó vizsgálat rövid leírása.

3. A terv, illetve a program valamint a változatok megvalósítása környezeti



hatásainak, következményeinek feltárása

3.1.A terv, illetve program céljainak összevetése a terv, illetve program szempontjából releváns nemzetközi, közösségi, országos, vagy helyi szinten kitűzött környezeti- és természetvédelmi célokkal

3.2.Környezetvédelmi célok és szempontok megjelenése illetve figyelembevétele a tervben, illetve programban

3.3.A terv, illetve program céljainak egymás közti, illetve releváns tervek, illetve programok céljaival való konzisztenciája környezeti szempontból.

3.4.A jelenlegi környezeti helyzet releváns, a tervvel, illetve programmal összefüggésben lévő elemeinek ismertetése

3.4.1. Földrajzilag lehatárolt tervezési terület esetén, illetve, ha a hatásterület földrajzilag lehatárolható, a terület azon környezeti jellemzőinek azonosítása,

amelyeket e terv, illetve program megvalósítása valószínűleg jelentősen befolyásol

3.4.2.Környezeti állapot egyéb jellemzőinek leírása (eltartóképesség, terhelhetőség)

3.4.3. Fennálló környezeti konfliktusok, problémák leírása és mindezek várható alakulása, ha a terv, illetve program nem valósulna meg.

3.5. A terv illetve a program megvalósulásával közvetlenül vagy közvetve környezeti hatást kiváltó tényezők, okok feltárása, különös tekintettel azokra a tervelemekre, tervezett intézkedésekre, amelyek:

3.5.1. természeti erőforrás közvetlen igénybevételét vagy környezetterhelés közvetlen előidézését jelentik

3.5.2. olyan társadalmi, gazdasági folyamatokat váltanak ki, vagy ösztönöznek, amelyek közvetett módon környezeti következményekkel járhatnak (különösen azok, amelyek olyan, befektetői, termelői vagy fogyasztói magatartást váltanak ki, vagy ösztönöznek, illetve egyéb olyan tendenciákat erősítenek, amelyek természeti erőforrás igénybevételéhez vagy környezetterheléshez vezethetnek, olyan fajta beruházásokat, fejlesztési irányokat részesítenek előnyben, amelyek további környezetterhelő vagy igénybevevő fejlesztéseket vonzanak, ösztönöznek, vagy ha kumulatív hatások lépnek fel)

3.6. az előző pontok szerinti meghatározott információkból kiindulva a terv, illetve program megvalósítása esetén várható, a környezetet érő hatások, környezeti következmények előrejelzése

3.6.1. jól azonosítható környezet vagy terhelés esetén különös tekintettel:

3.6.1.1. a környezeti elemre (földre, levegőre, vízre, élővilágra, épített környezetre, ez utóbbi részeként az építészeti és régészeti örökségre)

3.6.1.2. környezeti elemek rendszereire, folyamataira, szerkezetére, különösen a tájra településre, klímára, természeti (ökológiai rendszerre), a biodiverzitásra

3.6.1.3. a NATURA 2000 területek állapotára, állagára és jellegére, valamint e területeken lévő élőhelyek és fajok kedvező természetvédelmi helyzete megmaradásának, fenntartásának, helyreállításának, fejlesztésének lehetőségeire, továbbá

3.6.1.4. az előbbi hatások következtében az érintett emberek egészségi állapotában, valamint társadalmi, gazdasági helyzetében – különösen életminőségében, kulturális örökségében, területhasználata feltételeiben – várhatóan fellépő változásokra;

3.6.2. a közvetett módon hatást kiváltó tényezők fellépése esetén különös tekintettel:

3.6.2.1. új környezeti konfliktusok, problémák megjelenésére, meglévők felerősödésére

3.6.2.2. környezettudatos, környezetbarát magatartás, életmód lehetőségeinek,



feltételeinek gyengítésére vagy korlátozására

3.6.2.3. a helyi adottságoknak megfelelő optimális térszerkezettől, területfelhasználási módtól való eltérés fenntartására, vagy létrehozására

3.6.2.4. olyan helyi társadalmi-kulturális, gazdasági-gazdálkodási hagyományok gyengítésére, amelyek a táj eltartóképességéhez alkalmazkodtak,

3.6.2.5. a természeti erőforrások megújulásának korlátozására

3.6.2.6. a nem helyi természeti erőforrások jelentős mértékű használatára vagy a helyi természeti erőforrások túlnyomóan más területen való hasznosítására

3.7. a környezeti következmények alapján a terv, illetve program és változatok értékelése, a környezeti szempontból elfogadható változatok meghatározása

4.A terv illetve program megvalósítása következtében várhatóan fellépő környezetre káros hatások elkerülésére, csökkentésére vagy ellentételezésére vonatkozó, a tervben illetve programban szereplő intézkedések környezeti hatékonyságának értékelése, javaslatok egyéb szükséges intézkedésekre.

5.Javaslat olyan környezeti szempontú intézkedésekre, előírásokra, feltételekre, szempontokra, amelyeket a terv, illetve program által befolyásolt más tervben illetve programban figyelembe kell venni.

6.A terv, illetve a program megvalósítása következtében várhatóan fellépő környezeti hatásokra vonatkozóan a tervben, illetve programban szereplő monitorozási javaslatok értékelése, javaslatok egyéb szükséges intézkedésekre.

7.Közérthető összefoglaló

A környezet védelméért felelős szervek, melyek a környezeti vizsgálat folyamatában részt vesznek:

1. melléklet: A környezet védelméért felelős szervek

Ssz.	Intézmény
1.	Jász - Nagykun - Szolnok Vármegyei Kormányhivatal, Állami Főépítész 5000 Szolnok, Kossuth Lajos út 2.
2.	Jász- Nagykun- Szolnok Vármegyei Kormányhivatal Környezetvédelmi és Természetvédelmi Főosztály, 5000 Szolnok, Boldog Sándor István krt. 4.; (5002 Szolnok, Pf.: 25)
3.	Jász- Nagykun- Szolnok Vármegyei Katasztrófavédelmi Igazgatóság, Vízügyi és Vízvédelmi és Hatóság Oszt (katasztrófavédelem), 5000 Szolnok, József Attila út 14.;
4.	Jász- Nagykun- Szolnok Vármegyei Kormányhivatal Népegészségügyi Főosztály, 5000 Szolnok, Ady E. út 35-37.
5.	Közép – Tisza – Vidéki Vízügyi Igazgatóság, 5000 Szolnok, Boldog Sándor István krt. 4. (5002 Szolnok, Pf.: 63)
6.	Budapest Főváros Kormányhivatala, Építésügyi és Örökségvédelmi Főosztály, Építésügyi és Örökségvédelmi Koordinációs Osztály, 1056 Budapest, Váci u. 62-64
7.	Hortobágyi Nemzeti Park Igazgatóság, 4024 Debrecen, Sumen u. 2. (4002 Debrecen, Pf.: 216)
8.	Jász- Nagykun- Szolnok Vármegyei Kormányhivatal, Földhivatali Főosztály, 5000 Szolnok, Ostor út 1/a



Ssz.	Intézmény
9.	Hajdú - Bihar Vármegyei Kormányhivatal, Agrárügyi Főosztály, Erdőfelügyeleti Osztály, 4024 Debrecen, Kossuth L. u. 12 - 14. II. em.
10.	Szabályozott Tevékenységek Felügyeleti Hatósága, 5000 Szolnok, Hősök tere 6.
11.	Budapest Főváros Kormányhivatala, Népegészségügyi Főosztály, Közegészségügyi Osztály, 1138 Budapest, Váci út 174.
12.	Nemzeti Népegészségügyi Központ, 1437 Budapest, Pf:777
13.	Jász - Nagykun - Szolnok Vármegyei Kormányhivatal Élelmiszerlánc-biztonsági és Földművelésügyi Főosztály, 5000 Szolnok, Vízpart krt. 32.

-környezetvédelemre kiterjedően:
környezetvédelmi hatóság

-természet és tájvédelemre kiterjedően:
nemzeti park igazgatóság és természetvédelmi hatóság

- környezet- és település-egészségügyre kiterjedően:
közegészségügyi hatáskörében eljáró megyei kormányhivatal

- a felszíni és a felszín alatti vizek minőségi és mennyiségi védelmére kiterjedően:
vízvédelmi és vízügyi hatóság

- az épített környezet védelmére kiterjedően:
az állami főépítész hatáskörében eljáró fővárosi és megyei kormányhivatal

Az előzetes tájékoztatási dokumentáció Jásztelek Község hivatalos honlapján közzétételre kerül.

Településrendezési terv módosítása esetén a hatályos településszerkezeti tervről szóló határozat és a helyi építési szabályzatot elfogadó rendelet megjelölése, valamint az azok hozzáférhetőségéről való tájékoztatás:

- HÉSZ: 14/2009.(XI.06.) számú önk. rendelet
- településszerkezeti terve: 142/2009 (XI.05.) sz. képviselő-testületi határozat
- elérhetőség: Polgármesteri Hivatal, Jásztelek

Szolnok, 2023. szeptember hó



Kiszelovics Ildikó
településmérnök, városépítési, városgazdasági
szakmérnök
TT/1 16-0238

