

**Helyi
Esélyegyenlőségi
Program**

Jásztelek



2018.

Bevezetés

Összhangban az Egyenlő Bánásmódról és az Esélyegyenlőség Előmozdításáról szóló 2003. évi CXXV. törvény, a helyi esélyegyenlőségi programok elkészítésének szabályairól és az esélyegyenlőségi mentorokról szóló 321/2011. (XII. 27.) Korm. rendelet és a helyi esélyegyenlőségi program elkészítésének részletes szabályairól szóló 2/2012. (VI. 5.) EMMI rendelet rendelkezéseivel, Jásztelek Község Önkormányzata Esélyegyenlőségi Programban rögzíti az esélyegyenlőség érdekében szükséges feladatokat.

Az önkormányzat vállalja, hogy az elkészült és elfogadott Esélyegyenlőségi Programmal összehangolja a település más dokumentumait¹, valamint az önkormányzat fenntartásában lévő intézmények működtetését. Vállalja továbbá, hogy az Esélyegyenlőségi Program elkészítése során bevonja partneri kapcsolatrendszerét, különös tekintettel a köznevelés állami és nem állami intézményfenntartóira.

Jelen helyzetelemzés az Esélyegyenlőségi Program megalapozását szolgálja.

A település bemutatása

Jásztelek a Jászság közepén, a Zagyva folyó mellett fekszik, a 32-es főútvonal mentén. A Jászság fővárosától Jászberénytől 7 km-re helyezkedik el. Közigazgatásilag a jászberényi kistérség tagja. Sajátos hangulatú, védett természeti környezet veszi körül, egyedi madár és növényi ritkaságokkal, szépségével a pusztamizsei Zagyva-holtág határolja.

1953-tól az addig egyházi tulajdonban lévő pusztamizsei határrészt is a községhez csatolták. XVI. századtól a Jászság teljes jogú tagja.

A község lakosságának megélhetését mindig a földművelés és az állattartás biztosította. A lakosság nagy része az 1950-es évektől a termelészövetkezetben dolgozott, amelynek állat és növénytermesztés volt a fő profilja. Másik része eljárt a szomszédos Jászberénybe, ahol szakmunkásként betanított munkásként az iparban is el tudott helyezkedni.

1990 óta megváltozott a lakosság helyzete, mind munkavállalás és munkalehetőség szempontjából. A földek magántulajdonba kerültek, ezért kevesebb embert tart el ez az ágazat. Munkalehetőséget a helyben az önkormányzat és intézményei, néhány mikro- és kisvállalkozás biztosít, illetve a falu határában található Metálplaszt Kft.

A lakosságlétszámában az elmúlt években - a 2005-ös megtorpanást nem tekintve – folyamatos az emelkedés. Ez elsősorban a magas születés számnak és a lakáspolitikai helyzet pozitív változásának köszönhetően, a beköltöző családoknak köszönhető.

1. számú táblázat – Lakónépeség

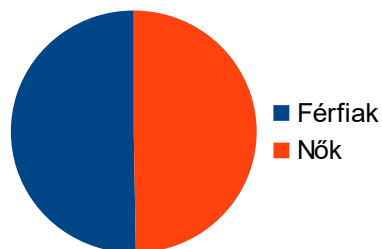
2012	1648 fő
Lakónépeség számának változása	98%

(%)		
2013		1638 fő
Lakónéesség számának változása		99%
(%)		
2014		1641 fő
Lakónéesség számának változása		101%
(%)		
2015		1618 fő
Lakónéesség számának változása		96%
(%)		
2016		1645 fő
Lakónéesség számának változása		102%
(%)		

Forrás: TEIR, KSH, helyi adatok

2. számú táblázat – Állandó népesség összetétele nemek szerint

	Fő	Arány
Férfiak	827	50,28
Nők	818	49,72



3. számú táblázat – Állandó népesség összetétele 2016. év végén korcsoportok és

		Fő	Arányuk százalékban
0 -2 évesek		72	4,45
0-14 évesek	nő	133	9,02
	férfi	146	8,21
15-17 évesek	férfi	36	2,22
	nő	25	1,54
18-59 évesek	férfi	482	29,77
	nő	455	28,1
60-64 évesek	férfi	52	3,21
	nő	52	3,21
65 év feletti	férfi	98	6,05
	nő	140	8,65

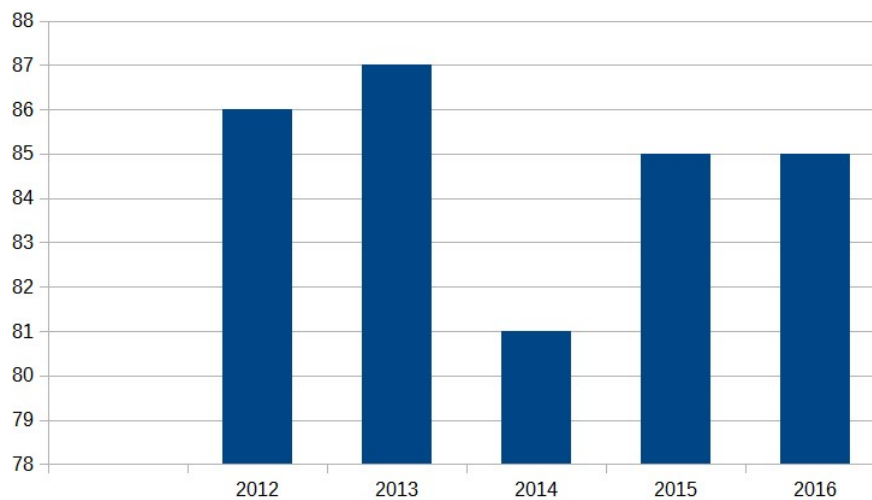
nemek szerint

Forrás: TEIR, KSH, helyi adatok

A fenti táblázatokból látható, hogy Jásztelek lakossága hogyan oszlott meg nemekként és korcsoportonként.

	65 év feletti állandó lakosok száma (fő)	0-14 éves korú állandó lakosok száma (fő)	Öregedési index %
2012	244	281	86
2013	236	270	87
2014	232	285	81
2015	235	275	85
2016	239	279	85

Forrás: TEIR, KSH, helyi adatok

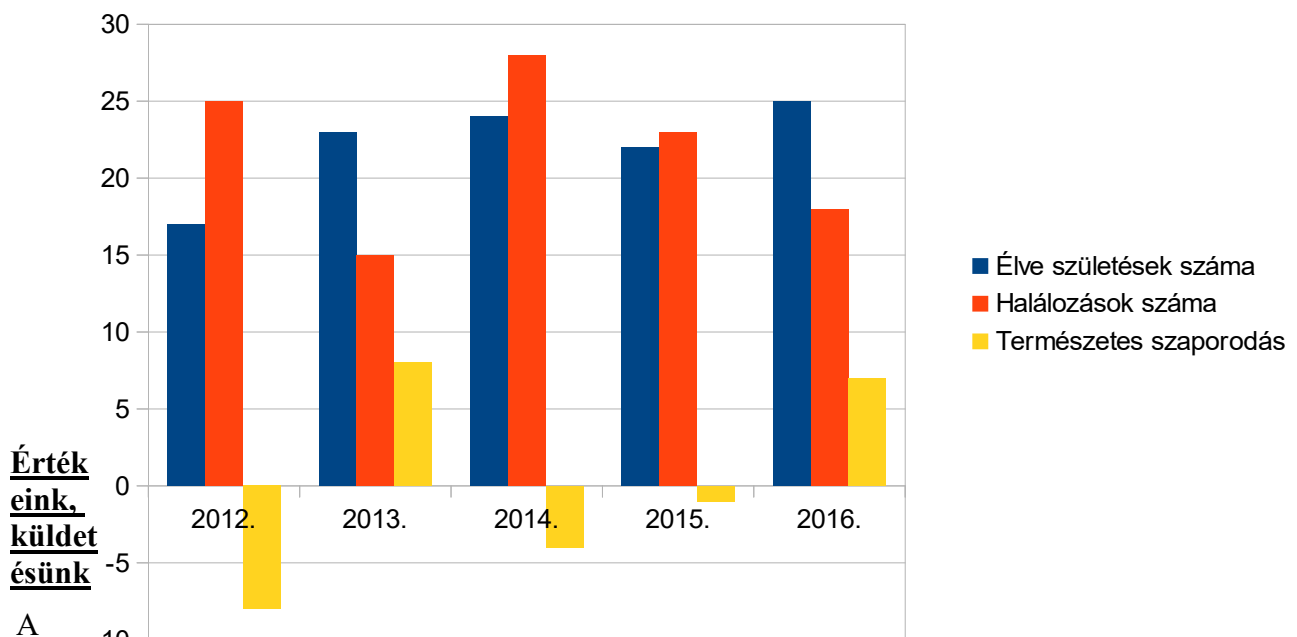


A táblázat és a grafika jól mutatja, hogy az összlakossághoz képest sok fiatal él a településen, az öregedési index biztató a jövő szempontjából.

A születés szám és a halálozási szám összehasonlítása is biztató: a természetes szaporulat a vizsgált 5 év alatt kétszer állt pozitív mérlegben.

	Élve születések száma	Halálozások száma	Természetes szaporodás
2012.	17	25	-8
2013.	23	15	8
2014.	24	28	-4
2015.	22	23	-1
2016.	25	18	7

Forrás: TEIR, KSH, helyi adatok



A települ

és nevelési-oktatási intézményeiben nagy hangsúlyt fektetnek a hátrányos helyzetű gyermekekkel és tanulókkal való foglalkozásra, a hátrányokból származó lemaradás csökkentésére: a fejlesztésre, a hátrányok kompenzálására, a felzárkóztatásra.

A kultúrához, sporthoz való hozzáférést több módon is igyekszik biztosítani a települési önkormányzat.

Minden állampolgár számára biztosítani kívánja az esélyegyenlőséget az élet különböző színterein.

Szociális gondoskodást a mentális, mentálhigiénés problémák, kudarcok, krízishelyzet miatt segítségre szoruló személyek, családok segítségét. Igyekszik feltárni az okokat és probléma megoldásra törekszik, életvezetési útmutatást nyújt.

A civil szervezetekkel szorosan együtt működik, támogatja azok céljait. Fontos, hogy minden állampolgár számára egyenlő esélyeket biztosítsunk a családbarát munkahelyi körülmények megteremtésében. A nemek közötti esélykülönbség csökkentésében, akadálymentesítésben a fogyatékkal élők életminőségének és más hátrányos helyzetű csoportok munkaerő- piaci és társadalmi esélyeinek javításában.

Esélyegyenlőségi Program átfogó célja

Jásztelek település Önkormányzata az Esélyegyenlőségi Program elfogadásával érvényesíteni kívánja:

- az egyenlő bánásmód, és az esélyegyenlőség biztosításának követelményét,
- a közszolgáltatásokhoz történő egyenlő hozzáférés elvét,
- a diszkriminációmentességet,
- szegregációmentességet,
- a foglalkoztatás, a szociális biztonság, az egészségügy, az oktatás és a lakhatás területén a helyzetelemzés során feltárt problémák komplex kezelése érdekében szükséges intézkedéseket.

- A köznevelési intézményeket – az óvoda kivételével – érintő intézkedések érdekében együttműködik az intézményfenntartó központ területi szerveivel (tankerülettel).

A HEP helyzetelemző részének célja

Elsődleges célunk számba venni a 321/2011. (XII. 27.) Korm. rendelet 1. § (2) bekezdésében nevesített, esélyegyenlőségi szempontból fókuszban lévő célcsoportokba tartozók számát és arányát, valamint helyzetét a településen.

E mellett célunk a célcsoportba tartozókra vonatkozóan áttekinteni a szolgáltatásokhoz történő hozzáférésük alakulását, valamint feltárni az ezeken a területeken jelentkező problémákat.

További célunk meghatározni az e csoportok esélyegyenlőségét elősegítő feladatokat, és azokat a területeket, melyek fejlesztésre szorulnak az egyenlő bánásmód érdekében.

A célok megvalósításának lépéseit, azok forrásigényét és végrehajtásuk tervezett ütemezését az HEP IT tartalmazza.

A HEP IT célja

Célunk a helyzetelemzésre építve olyan beavatkozások részletes tervezése, amelyek konkrét elmozdulásokat eredményeznek az esélyegyenlőségi célcsoportokhoz tartozók helyzetének javítása szempontjából.

További célunk meghatározni a beavatkozásokhoz kapcsolódó kommunikációt.

Szintén célként határozzuk meg annak az együttműködési rendszernek a felállítását, amely a programalkotás és végrehajtás során biztosítja majd a megvalósítás, nyomon követés, ellenőrzés-értékelés, kiigazítás támogató strukturális rendszerét, vagyis a HEP Fórumot és a hozzá kapcsolódó tematikus munkacsoportokat.

1. Jogszabályi háttér bemutatása

1.1 A program készítését előíró jogszabályi környezet rövid bemutatása

A helyi esélyegyenlőségi program elkészítését az egyenlő bánásmódról és az esélyegyenlőség előmozdításáról szóló 2003. évi CXXV. törvény (továbbiakban: Ebktv.) előírásai alapján végeztük. A program elkészítésére vonatkozó részletszabályokat a törvény végrehajtási rendeletei,

- a helyi esélyegyenlőségi programok elkészítésének szabályairól és az esélyegyenlőségi mentorokról” szóló 321/2011. (XII.27.) Korm. rendelet „2. A helyi esélyegyenlőségi program elkészítésének szempontjai” fejezete és

- a helyi esélyegyenlőségi program elkészítésének részletes szabályairól szóló 2/2012 (VI.5.) EMMI rendelet

alapján alkalmaztuk, különös figyelmet fordítva a

- a Magyarország helyi önkormányzatairól szóló 2011. évi CLXXXIX. törvény (továbbiakban: Mötv.)

- a szociális igazgatásról és szociális ellátásokról szóló 1993. évi III. törvény (továbbiakban: Szt.)

- a foglalkoztatás elősegítéséről és a munkanélküliek ellátásáról szóló 1991. évi IV. törvény (továbbiakban: Flt.)

- a nemzetiségek jogairól szóló 2011. évi CLXXIX. törvény (továbbiakban: nemzetiségi törvény)

- az egészségügyről szóló 1997. évi CLIV. törvény (továbbiakban: Eütv.)

- a gyermekek védelméről és a gyámügyi igazgatásról szóló 1997. évi XXXI. törvény (továbbiakban: Gyvt.)

- 2015. Évi LXV. törvény a nemzeti köznevelésről szóló 2011. évi CXC. törvény módosításáról

1.2 Az esélyegyenlőségi célcsoportokat érintő helyi szabályozás rövid bemutatása

- A település már rendelkezik az esélyegyenlőségi célcsoportokat már érintő helyileg hatályos Helyi Esélyegyenlőségi programmal.
- A pénzübeli és természetbeni gyermekvédelmi ellátásokról és a gyermekjóléti alapellátásokról szóló módosított 9/ 2003./VII.15. /Ör. Módosítása.
- A felnőtt korúakra vonatkozó pénzübeli és természetbeni ellátások helyi szabályairól 2006. XII. 156/2009.
-
- 2/2015. (II.27.) önkormányzati rendelet a települési támogatásról

2.1 Kapcsolódás helyi stratégiai és települési önkormányzati dokumentumokkal, koncepciókkal, programokkal.

- Jásztelek Községi Önkormányzat 2011.(II.15..) sz. Képviselő testületi határozata Jásztelek Község Önkormányzata gazdasági programjáról .

A helyi önkormányzatokról szóló – többször módosított – 1990. évi LXV. törvény /Ötv./ 91. § (1) bekezdése előírja, hogy az önkormányzat meghatározza gazdasági programját és költségvetését.

A program tartalmazza a településfejlesztés, a helyi közszolgáltatások szervezésének fő céljait, feladatait. A gazdasági program az önkormányzat részére helyi szinten meghatározza mindazon célkitűzéseket, feladatokat, amelyek a költségvetési lehetőségekkel összhangban, a helyi társadalmi, környezeti, gazdasági adottságok átfogó figyelembevételével - a kistérségi területfejlesztési koncepcióhoz illeszkedve - az önkormányzat által nyújtandó kötelező és önként vállalt feladatok biztosítását, fejlesztését szolgálják. A gazdasági program tartalmazza különösen: a fejlesztési elképzeléseket, a munkahelyteremtés feltételeinek elősegítését, a településfejlesztési politika, az adó politika célkitűzéseit, az egyes közszolgáltatások biztosítására, színvonalának javítására vonatkozó megoldásokat.

- Jásztelek község önkormányzata képviselő testületének 14/2009. (XI.06.) sz. önkormányzati rendelete a Helyi Építési Szabályzatról. A szabályzat tartalmazza a település rendezési tervét, melynek értelmében a község közigazgatási területén területet felhasználni, továbbá telket alakítani, építményt, építményrészt, épületegyüttest építeni, átalakítani, bővíteni, felújítani, helyreállítani, korszerűsíteni és lebontani, elmozdítani, a rendeltetést megváltoztatni és ezekre hatósági engedélyt adni e rendelet rendelkezéseinek megfelelően lehet. A településrendezési terv is kiemelt célként fogalmazza meg a település folyamatos fejlődésének megvalósítását
- Költségvetési koncepció az államháztartásról szóló 2011. évi CXCV. törv. 2014. évi módosítása következtében koncepciókészítési kötelezettséggel nem rendelkezik a képviselő-testület, a költségvetés tervezéséhez azonban elengedhetetlen a jövő évi tervek, elképzelések megfogalmazása, egy átfogó koncepció kidolgozása, mely meghatározza a főbb irányvonalakat, alapelveket, célkitűzéseket. A képviselő-testületnek ezen hosszabb távú célkitűzései a gazdasági stabilitás megteremtése érdekében. Az önkormányzat elve, hogy minden egyes területen maximálisan ki kell használni a pályázati lehetőségeket. Jásztelek Község Önkormányzata a változó jogszabályi környezet ellenére továbbra is feladatául tűzte ki az esélyegyenlőség megteremtése érdekében azt, hogy az intézmények, mint az óvoda, iskola, szociális intézmény, polgármesteri hivatal a jövőben is hatékonyan, eredményesen, gazdaságosan, a gyermekek, ellátottak, ügyfelek érdekeit szem előtt tartva tudjanak működni.
- Létalapként nyújtott szociális ellátások támogatása, Egyes jövedelempótló támogatások kiegészítése

Jásztelek Község Önkormányzat Képviselő-testülete 2/2015. (II.27.) önkormányzati rendelete a települési támogatásról

2.2. A helyi esélyegyenlőségi program térségi, társulási kapcsolódásainak bemutatása

A közigazgatás átszervezése kapcsán, a járássok kialakításával a kistérségi társulás megszűnt, községünk a Jászberényi Járáshoz tartozik. A székhely település fontos feladatnak tartja a járás gazdaságának fellendítését, foglalkoztatási szintjének és a lakosság életszínvonalának folyamatos növelését.

a) Jászszági Egységes Pedagógiai Szakszolgálat tevékenysége.

2007. augusztusában a jászberényi Nevelési és Pályaválasztási Tanácsadó jogutódjaként jött létre. Feladatait a Jászszág 18 településén élő gyermekek, tanulók, szülei és pedagógusai számára

biztosítja térítésmentesen. A szakszolgálat székhelye továbbra is Jászberényben található. Az intézmény térségi feladatokat lát el, ebből adódóan szolgáltatásai igénybe vehetőek a Jászság településein található nevelési-oktatási intézményekben.

b) Észlelő és jelzőrendszeri szolgálat működtetése. A Gyermekjóléti Szolgálat legtöbb esetben az oktatási intézményektől (óvodák, iskolák) értesül a veszélyeztetett gyermekekről. Elsősorban a pedagógusok és a gyermek- és ifjúságvédelmi felelősök jelzései alapján veszik fel a kapcsolatot a családokkal, de érkezhettek jelzések a jelzőrendszer többi tagjától is (rendőrség, gyámhivatal, háziorvos, védőnő, ill. más gyermekjóléti szolgálat). A jelzés után intézményünk családgondozója felveszi a kapcsolatot a családdal.

2.3 A települési önkormányzat rendelkezésére álló, az esélyegyenlőség szempontjából releváns adatok, kutatások áttekintése, adathiányok kimutatása

A helyzetelemzés alapját szolgáló statisztikai adatokat a Teir adatbázisból, valamint a helyi nyilvántartásokból gyűjtöttük össze. Felhasználtuk az ágazati beszámolók megállapításait, szakemberek tapasztalatait. Ezek alapján jól felvázolható a település átfogó helyzetképe esélyegyenlőségi szempontból, illetve az is láthatóvá válik, hogy mely területeken szükséges további adatok gyűjtése

3. A mélyszegénységben élők és a romák helyzete, esélyegyenlősége

3.1 Jövedelmi és vagyoni helyzet

Napjainkban egyre gyakrabban használt fogalom a mélyszegénység. Nem csak tudományos fogalom a szociológiában, de a hétköznapi élet jelensége. Azt jelenti, amikor valaki vagy valakik tartósan a létminimum szintje alatt élnek és szinte esélyük sincs arra, hogy ebből önerőből kilépjenek.

A mélyszegénység összetett jelenség, amelynek okai többek között társadalmi és gazdasági hátrányok, iskolai, képzettségbeli és foglalkoztatottságbeli deficitekben mutatkoznak meg, és súlyos megélhetési zavarokhoz vezetnek. A szegénység kialakulásának okai többek közt a rendszerváltást követően a munkahelyek megszűnésére, a munkanélküliségre, a munkaerő-piaci esélyek szűkülésére – nem kis részben az oktatás és képzés hiányosságaira -, a jóléti ellátások által kezelni nem tudott egyéni, családi válsághelyzetekre, a megfelelő ellátásokhoz, szolgáltatásokhoz történő hozzáférés hiányosságaira vezethetők vissza. A mélyszegénység hatása az alapvető létfeltételekben, a lakhatási, táplálkozási körülményekben, az érintettek egészségi állapotában is jelentkezik. A szegénység szempontjából meghatározó társadalmi jellemző a családok gyermekszáma, illetve a gyermekszegénység („a szegénység fiatal arca”: a szegények mintegy 30%-a 0–17 éves korosztályhoz tartozik), valamint a falusi lakókörnyezet (a szegények több mint fele községekben él).

Ez az állapot az érintetteket nagyon gyorsan megbélyegzi és a társadalomból való kirekesztettségüket okozza.

A társadalmi leszakadás meghatározó részben tehát a szegénységgel összefüggő körülményekből fakad. A szegregáció mértéke, a társadalmi élet jelentős területeiről való tömeges kizáródás súlyos társadalmi probléma.

Ma Magyarországon minden harmadik ember (kb. 3 millióan) a szegénységi küszöb alatt él, közülük 1,2 millióan mélyszegénységben. A szegénységi kockázatok különösen sújtják a gyermekeket és a hátrányos helyzetű térségekben élőket. A cigányok/romák nagy többsége ehhez az utóbbi csoporthoz tartozik.

A roma lakosságra vonatkozó adatok alapján a legutóbbi népszámlálási adatokból mindössze 85 fő vallotta magát romának. A lakosság egészéhez viszonyítva ez 5% . A kisebbségi vezetők becslése alapján ez a szám 410 fő. Ezen adat szerint a teljes lakossághoz képest a roma lakosság aránya 25 %. Ezeket az adatokat vettük alapul a továbbiakban a célcsoport vizsgálatánál, hiszen a RNÖ jó partnerségi kapcsolatot ápol az önkormányzattal, az együttműködés folyamatos, ez az adatszolgáltatást is jellemzi. A jelentős eltérést a két számadat között az okozhatja, hogy a 2001-es népszámlálási adatok állnak csak rendelkezésre. Illetve településünkön a roma családok hagyományaikhoz híven nagy családban élnek, a magasabb gyermeklétszám jellemzi őket. Sok család a gyermekek után járó családi pótlékból és a szociális juttatásokból jut jövedelemhez. A természetes index vizsgálata szerint bár a népesség szerkezete szerint több a 14 éven aluli gyermek, mint az idős korú, de a szülők alacsony jövedelme miatt sok a HHH gyermek.

Településünkön a nagycsaládosok rendszeres gyermekvédelmi kedvezményben részesülnek /iskoláztatási, étkeztetési /. Az Amerikai Ház Alapítvány: Gyerekszaj programban 32 család jut hetente két alkalommal tej és kenyéradományhoz. Az adományhoz jutás egyik feltétele, hogy nem lehet több az egy főre jutó jövedelem, a 28. 000.-ft-nál. Ezen juttatásokból tevődik össze az érintett családok megélhetésére fordítható havi ellátásuk.

3.2 Foglalkoztatottság, munkaerő-piaci integráció

A helyi önkormányzat az Flt. 8. §-a értelmében külön törvényben meghatározott foglalkoztatási feladatainak ellátása során

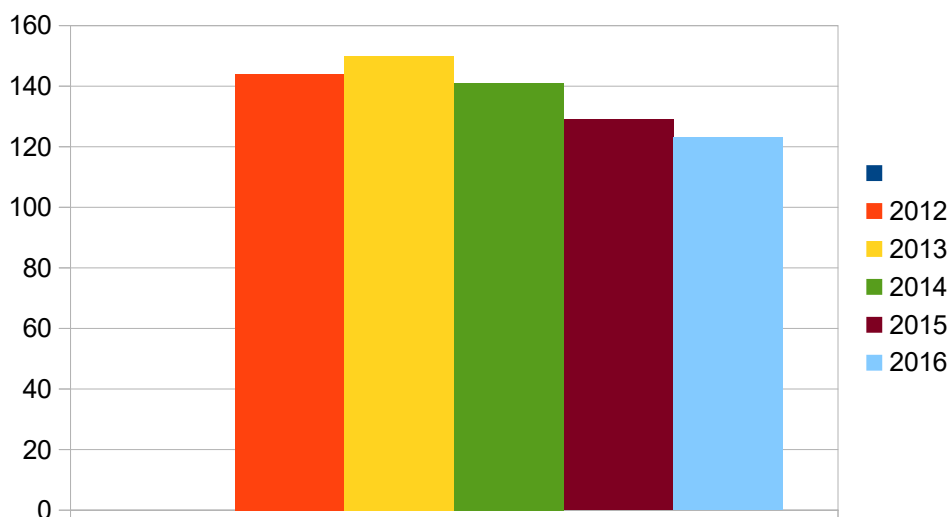
- közfoglalkoztatást szervez,
 - figyelemmel kíséri a helyi foglalkoztatási viszonyok alakulását,
 - döntéseinek előkészítése, valamint végrehajtása során figyelembe veszi azok foglalkoztatáspolitikai következményeit,
 - az állami foglalkoztatási szerv működési feltételeihez és fejlesztéséhez támogatást nyújt.
- A helyi önkormányzat a feladat- és hatásköreinek ellátása során biztosítja a közfoglalkoztatási jogviszonyban lévő személy feladatellátásba történő bevonását.

a) foglalkoztatottak, munkanélküliek, tartós munkanélküliek száma, aránya

A településen a munkaképes korúak számához viszonyítva, regisztrált munkanélküliek száma 13% ennek 80 % roma. Kezd rendszeressé válni a 18. életévüket betöltött fiatal felnőttek esetében is, hogy folyamatosan kapcsolatot tartanak a munkaügyi illetékes kirendeltséggel. Tulajdonképpen ez egy fontos lépés a mélyszegénység feltartóztatásában, hiszen így a fiatalok számára is tud képzési és ellátási lehetőségeket biztosítani a Munkaügyi Központ. Az egy éves együttműködés szükséges ahhoz, hogy jogosultakká váljanak a foglalkoztatást helyettesítő támogatásra. Ez biztosítja számukra havi rendszeres jövedelemhez jutást. Az elmúlt évek statisztikai adatai alapján is megfigyelhető a fiatalok nagyobb arányú regisztrálása, a munkaügyi hivatalokban, ez jellemző valamennyi korcsoport esetében. Legtöbb munkanélküli a 30 és 50 év közöttiek korosztályából került ki. A férfiak száma magasabb, a nők valamilyen ellátást kapnak kiskorú gyermekeik után, vagy vissza mennek dolgozni régi munkahelyükre. Önkormányzatunk minden lehetséges eszközzel él ami a tartós munkanélküliek számára foglalkoztatást jelent.

	2012	2013	2014	2015	2016
Regisztrált munkanélküliek	144	150	141	129	123
180 napnál hosszabb ideje munkát kereső	41	23	20	22	30

Forrás: KSH, saját adatok



A diagramm mutatja a nyilvántartott álláskeresők számát. Jól látszik, hogy az álláskeresők száma csökkenő tendenciát mutat. A 180 napnál hosszabb ideje álláskeresők száma is évről-évre csökken, egy kiugró kivételtől eltekintve.

Aktív korú munkanélküli lakosság száma korcsoportok szerint:

	2012	2013	2014	2015	2016
Regisztrált Munkanélküliek száma	144	150	140	129	123
20 év alatti	7	5	5	8	4
20-24 év közötti	12	20	24	13	17
25-29 év közötti	17	20	13	15	9
30-34 év közötti	19	20	11	16	20
35-39 év közötti	20	19	15	17	13
40-44 év közötti	16	14	18	9	13
45-49 év közötti	14	19	14	5	14
50-54 év közötti	18	14	11	10	7
55-59 év közötti	16	19	8	10	8

Forrás : KSH, munkaügyi központi

b) alacsony iskolai végzettségűek foglalkoztatottsága

Településünkön az alacsonyan iskolázottak számára munkalehetőséget főleg a mezőgazdaság, az önkormányzat biztosítanak. Magángazdálkodóknál alkalmi ház körüli tevékenységet végeznek. Egyre kevesebb kézimunkaerőre van szükség a mezőgazdaságban is, a nyári idénymunka lehetősége csökken egyre kevesebb család számára nyújt megélhetőséget biztosító jövedelmet, legfeljebb kiegészítő jövedelmet. A szakképzetlen réteg foglalkoztatása leginkább, közmunka programban történik. Az adatok alapján a szakképzetlen munkaerőt foglalkoztató területek annyira leszűkültek, hogy mindenképpen ösztönözni kell a szakképzést és oktatást. Az alacsony iskolázottság sok probléma forrása. A településen ma már hat osztályig bezárólag van általános iskolai oktatás. Sajnos a felső tagozatos oktatás 7-8.. osztályát már más település iskolájában fejezik be a tanulók. Az utazás miatt jellemző, hogy kimaradnak, vagy több évig ismétlik az osztályokat. Fontos lenne, hogy a szülők is nagyobb odafigyeléssel és következetes neveléssel irányítsák gyermekeik tanulását és további fejlődését. Egyre emelkedik a munkanélküliek száma. Hiszen ma már a legtöbb állás betöltéséhez alapfeltétel az általános iskolai nyolc osztály megléte.

A regisztrált munkanélkülieken belül az alacsony iskolai végzettségűek aránya:

	2012	2013	2014	2015	2016
8 általánosnál alacsonyabb végzettségű Regisztrált munkanélküliek	14	15	5	13	10
Általános iskolát végzett regisztrált Munkakeresők száma	78	94	77	85	42
Összesen	92	109	82	98	52
Százalékos arányban	63,00%	72,00%	58,00%	75,00%	41,00%

Forrás : KSH, munkaügyi központi

Komoly problémát okoz, hogy az álláskeresők közül sokan nem rendezkednek 8 osztállyal magasabb végzettséggel. A 8 osztályos végzettséggel rendelkezők száma évről évre csökken, reményeink szerint azért, mert a fiatalok közül egyre többen vesznek részt a szakképzésben, s ez segíti az elhelyezkedésüket.

c) közfoglalkoztatás

A Start Program keretében 48 fő közmunkást foglalkoztat az önkormányzat.

Téli- értékteremtő programban 6 fő foglalkoztatott vett részt. Közút- hálózati programban 8 férfi vesz részt. Belvíz- elvezetési programban 8 fő van foglalkoztatva az év végéig. Mezőgazdasági programban , állattenyésztési területen 15 fő dolgozik egész évben. Jelenleg is folyik egy kompetencia fejlesztő tanfolyam a tartósan álláskeresők között. A fenti adatok ismeretében megmutatkozik, milyen fontos szerepe van a helyi munkaerő foglalkoztatásában az önkormányzat közfoglalkoztatási programjának. Összevetve a település aktív korú népességének foglalkoztatási adatait és alakulását az elmúlt éveket tekintve kevesebb az állástalanok száma , ez a foglalkoztatási forma pótolja a hiányzó munkalehetőséget., általa megoldódik, hogy az alacsony iskolázottságúak is munkához jutnak és értékteremtéssel munkával jutnak jövedelemhez.

d) a foglalkoztatáshoz való hozzáférés esélyének mobilitási, információs és egyéb tényezői (pl. közlekedés, potenciális munkalehetőségek, tervezett beruházások, lehetséges vállalkozási területek, helyben/térségben működő foglalkoztatási programok stb.)

Jásztelek földrajzi elhelyezkedése kedvező, Jászberény és környéke, Szolnok közelsége, munkahelyek megközelítési szempontjából jónak mondható. Az ipari cégek és mikro vállalkozások külön autóbusz járatokat üzemeltetnek a dolgozók munkába be -és visszaszállítására. Az önkormányzat szoros kapcsolatban áll a Nemzeti Munkaügyi Központ munkatársaival és folyamatosan tájékoztatják egymást a helyi és környékbeli munkaerő kapacitásról és a munkalehetőségekről.

e) fiatalok foglalkoztatását és az oktatásból a munkaerőpiacra való átmenetet megkönnyítő programok a településen; képzéshez, továbbképzéshez való hozzáférésük

Az általános iskolai képzés után szakközépiskolai, szakiskolai képzés, oktatás elérhető Jászberény, Szolnok közelsége miatt. A városokba jutás az autóbusz közlekedéssel, sűrű járatok indulásával könnyen megoldható. Azonban a mélyszegénységben élő családoknál komoly problémát okoz a gyermekek ruházkodása, a bérlet megvásárlása, így a körülmények sok esetben az igazolatlan iskolai hiányzások számosságát növelik, mely később az iskolából való folyamatos kimaradáshoz, az iskola be nem fejezéséhez vezet. Ez a probléma fokozottan jelentkezik az általános iskolások esetében is, hiszen a 7-8. osztályos tanulóknak is más településekre kell eljárnium. Ez hosszú távon a megfelelő iskolai végzettség megszerzésének hiányát eredményezi, mely a munkaerő-piacon való boldogulásukat nehezíti, mely a mélyszegénység újratermelődését és továbbgyűrűzését generálja.

f) munkaerő-piaci integrációt segítő szervezetek és szolgáltatások feltérképezése (pl. felnőttképzéshez és egyéb munkaerő-piaci szolgáltatásokhoz való hozzáférés, helyi foglalkoztatási programok)

Évek óta folyamatosan jellemző, hogy a közmunkaprogramok keretében nem csak értékteremtő munkát végezhetnek a bekapcsolódók, hanem valamilyen szakma elsajátítására is jelentkezhetnek. Így indult pl a targoncás képzés, kiegészítő ápoló és gondozó, illetve parkgondozó képzés. Önkormányzatunk célja, hogy a vidéki életformába hosszú távra beilleszthetők, alkalmazhatóak legyenek a ezért egy korábbi képzés során elsajátítottak állatgondozási és növénytermesztési ismereteket a jelentkezők.

g) mélyszegénységben élők és romák települési önkormányzati saját fenntartású intézményekben történő foglalkoztatása.

A közmunka program meghatározott munkaköröket és feladatokat ír elő. Nagyon fontos lenne, hogy mindenki megszerezze az általános iskolai végzettséget. Szakmai végzettség megszerzésének alapja sok esetben a nyolc általános iskolai végzettség. Jelenleg egy fő roma származású szakmunkást foglalkoztat az önkormányzat.

h) hátrányos megkülönböztetés a foglalkoztatás területén

Az önkormányzat szem előtt tartva a hátrányos helyzetű munkanélküli lakosok gondjait, összegyűjti a munkaerő-piaci integrációt segítő szervezetek és szolgáltatások listáját. Biztosítja és segíti a felnőttképzési-és munkaerő-piaci szolgáltatásokhoz való hozzáférést.

3.3 Pénzbeli és természetbeni szociális ellátások, aktív korúak ellátása, munkanélküliséghez kapcsolódó támogatások

Az aktív korúak ellátása a hátrányos munkaerő-piaci helyzetű aktív korú személyek és családjuk részére nyújtott ellátás. A járási hivatal aktív korúak ellátására való jogosultságot állapít meg annak az aktív korú személynek,

- a) aki munkaképességét legalább 67%-ban elvesztette, aki legalább 50%-os mértékű egészségkárosodást szenvedett, vagy akinek az egészségi állapota a rehabilitációs hatóság komplex minősítése alapján nem haladja meg az 50%-os mértéket, vagy
- b) aki vakok személyi járadékában részesül, vagy
- c) aki fogyatékosági támogatásban részesül [az a)–c) pont szerinti személy a továbbiakban együtt: egészségkárosodott személy], vagy
- d) akinek esetében a munkanélküli-járadék, álláskeresési járadék, álláskeresési segély, vállalkozói járadék (a továbbiakban együtt: álláskeresési támogatás) folyósítási időtartama lejárt, vagy
- e) akinek esetében az álláskeresési támogatás folyósítását keresőtevékenység folytatása miatt a folyósítási idő lejártát megelőzően szüntették meg, és a keresőtevékenységet követően az Ft. alapján álláskeresési támogatásra nem szerez jogosultságot, vagy
- f) aki az aktív korúak ellátása iránti kérelem benyújtását megelőző két évben az állami foglalkoztatási szervvel vagy a rehabilitációs hatósággal legalább egy év időtartamig együttműködött, vagy
- g) akinek esetében az ápolási díj, a Cst. szerinti gyermekgondozási támogatás, a rendszeres szociális járadék, a bányász dolgozók egészségkárosodási járadéka, az átmeneti járadék, a rehabilitációs járadék, a rokkantsági nyugdíj, a baleseti rokkantsági nyugdíj, a megváltozott munkaképességű személyek ellátása, az ideiglenes özvegyi nyugdíj folyósítása megszűnt, illetve az özvegyi nyugdíj folyósítása a Tny. 52. §-ának (3) bekezdése szerinti okból szűnt meg, és közvetlenül a kérelem benyújtását megelőzően az állami foglalkoztatási szervvel vagy a rehabilitációs hatósággal legalább három hónapig együttműködött, feltéve, hogy saját maga és családjának megélhetése más módon

nem biztosított, és keresőtevékenységet nem folytat.

(1a) Az aktív korúak ellátása tekintetében – ha e törvény eltérően nem rendelkezik – nem minősül keresőtevékenységnek, ha a kérelmező, illetve a jogosult közfoglalkoztatásban, egyszerűsített foglalkoztatásban vesz részt vagy háztartási munkát végez.

(1b) Az (1) bekezdés a) pontja szerinti esetben az egészségkárosodott személy egészségkárosodásának mértékét, az egészségkárosodás felülvizsgálatának szükségességét, valamint a felülvizsgálat szükségessége esetén annak időpontját az eljáró hatóság szakkérdésként megvizsgálja.

(2) Az (1) bekezdés alkalmazásában akkor nem biztosított a megélhetés, ha a családnak az egy fogyasztási egységre jutó havi jövedelme nem haladja meg az öregségi nyugdíj mindenkori legkisebb összegének 90%-át és vagyona nincs. Az aktív korúak ellátása tekintetében fogyasztási egység a családtagoknak a családon belüli fogyasztási szerkezetet kifejező arányszáma, ahol

a) az első nagykorú családtag arányszáma 1,0, azzal, hogy a gyermekét egyedülállóként nevelő szülő arányszáma 0,2-vel növekszik,

b) a házas- vagy élettárs arányszáma 0,9,

c) az első és második gyermek arányszáma gyermekenként 0,8,

d) minden további gyermek arányszáma gyermekenként 0,7,

e) a fogyatékos gyermek arányszáma 1,0, azzal, hogy a fogyatékos gyermeket a c) és d) pont alkalmazásánál figyelmen kívül kell hagyni, továbbá ahol

f) az a) és b) pontok szerinti arányszám 0,2-vel növekszik, ha a személy fogyatékosági támogatásban részesül.

(3) Az (1) bekezdés f) és g) pontja szerinti előzetes együttműködés időtartamának számításánál az aktív korúak ellátásának megállapítására irányuló kérelmet benyújtó személy által ezen időtartam alatt folytatott keresőtevékenység időtartamát is figyelembe kell venni.

(4) Az aktív korúak ellátására való jogosultság

a) az (1) bekezdés d) pontjában foglalt esetben az Ft. alapján folyósított álláskeresői ellátás időtartamának kimerítésétől,

b) az (1) bekezdés e) pontjában foglalt esetben a keresőtevékenység megszűnésétől,

c) az (1) bekezdés g) pontja szerinti rendszeres pénzellátás folyósításának megszűnésétől számított tizenkettő hónapon belül benyújtott kérelem alapján állapítható meg.

(4a) Amennyiben az aktív korúak ellátására való jogosultságot az Ft. szerinti álláskeresői ellátás kimerítésétől számított 30 napon belül benyújtott kérelem alapján állapítják meg, az ellátásra való jogosultság kezdő napja az álláskeresői ellátás kimerítését követő nap.

(5) Aktív korúak ellátására egy családban egyidejűleg – a (6) bekezdésben meghatározott kivétellel – csak egy személy jogosult.

(6) Egy családban egyidejűleg két személy abban az esetben jogosult az aktív korúak ellátására, ha az egyik személy a foglalkoztatást helyettesítő támogatás, míg a másik személy az egészségkárosodási és gyermekfelügyeleti támogatás feltételeinek felel meg.

Önkormányzati adatok alapján településünkön a szociális segély és a foglalkoztatást helyettesítő támogatás folyósításának igénye jelentős mértékű. A hátrányos helyzetű aktív korú személyeknek, akik nem rendelkeznek munkahellyel, megélhetést számukra és gyermekeik számára csak szociális segély biztosít. Csak ezen állami juttatásból tudnak rendszeres jövedelemhez jutni. Foglalkoztatást helyettesítő támogatást csak álláskereső személy vehet igénybe.

Az önkormányzat saját hatáskörben megállapíthat rendkívüli települési támogatást, méltányossági ápolási díjat, temetési segélyt, egyéb személyes gondoskodást nyújtó szociális ellátásokat.

Természetben nyújtott szociális juttatások: rendszeres gyermekvédelmi kedvezmény kétszer évente Erzsébet utalvány formájában. Tüzelőanyag támogatás, minden évben benyújtott pályázat eredményességétől függően.

3.4 Lakhatás, lakáshoz jutás, lakhatási szegregáció

E fejezetben a lakhatáshoz kapcsolódó területet elemezzük, kiemelve a bérlakás-állományt, a szociális lakhatást, az egyéb lakáscélra nem használt lakáscélú ingatlanokat, feltárva a településen fellelhető elégtelen lakhatási körülményeket, veszélyeztetett lakhatási helyzeteket és hajléktalanságot, illetve a lakhatást segítő támogatásokat. E mellett részletezzük a lakhatásra vonatkozó egyéb jellemzőket, elsősorban a szolgáltatásokhoz való hozzáférést.

Az önkormányzati törvény az önkormányzatok ellátandó feladatai között rögzíti a lakásgazdálkodást. Komoly probléma az eladósodottság, különösen a hátrányos helyzetű, munkájukat elvesztő vagy alacsony jövedelmű, idős, vagy több gyermekecsaládoknak a mindennapi létfenntartás.

a) bérlakás-állomány

Nem jellemző településünkön.

b) szociális lakhatás

Önkormányzatunk biztosítja a lakosság alapszolgáltatásokhoz és infrastruktúrához való hozzáférését. Ivóvíz, energia, szennyvízcsatorna fűtés és világítás rendelkezésre áll. Biztosítva van egészségügyi szolgáltatás, óvodai, iskolai oktatás.

Két roma család él szociális lakásban, hosszú évek óta bérlik. Nagyon csekély a bérleti díja. Az elmúlt évek alatt sem tudtak saját otthont teremteni maguk számára. 3 fő lakik a két lakásban. Az elmúlt években szociálpolitikai kedvezményes lakások épültek. Ennek ellenére a családok sok esetben nem tudják még a rezsiköltségeket sem finanszírozni, a téli időszak megnövekedett költségei nagy terheket rónak a mélyszegénységben élő családok számára.

c) egyéb lakáscélra használt nem lakáscélú ingatlanok

Nem jellemző

e) lakhatást segítő támogatások

2015 volt az utolsó esztendő, amikor lakásfenntartási támogatást tudott adni az önkormányzat, később ez a támogatási forma megszűnt. A 708 nyilvántartott lakóépületből 173 lakás kapott támogatást.

f) eladósodottság

A munkanélküliség, az eltartásra szoruló kiskorú gyermekek száma, a szakképzés hiánya maga után vonja az elszegényesedést. A családok idősebb tagjai koruknál fogva és iskolai végzettség hiányában nem tudnak elhelyezkedni. Felnövő gyermekeik már ezt látták, nincs előttük munka morál, kötelességtudat közösségi kötelezettség. Ha a családi pótlék folyósítása megszűnik, mivel nagykorúakká válnak, nincs más jövedelme a családnak.

A szűk anyagi keretek miatt hitelt és mindenféle kölcsönöket vesznek fel, amit állandó biztos jövedelem pénz hiányában nem tudnak teljesíteni. Ezért már a közüzemi díjakat sem képesek törleszteni. Sokszor az önkormányzathoz fordulnak segítségért azok kifizetéséhez. Jellemző, hogy magas tartozásokat halmoznak fel. Ingatlanjaik jó része már terheltek.

g) lakhatás egyéb jellemzői: külterületeken és nem lakóövezetben elhelyezkedő lakások, minőségi közszolgáltatásokhoz, közműszolgáltatásokhoz, közösségi közlekedéshez való hozzáférés bemutatása

Nem jellemző

3.5 Telepek, szegregátumok helyzete

Településünkön felszámolásra került a telep szegregátum vagy szegregálódó rész nem jellemző.

a) a telep/szegregátum mint lakókörnyezet jellemzői (kiterjedtsége, területi elhelyezkedése, megközelíthetősége, lakásállományának állapota, közműellátottsága, közszolgáltatásokhoz való hozzáférés lehetőségei, egyéb környezet-egészségügyi jellemzői stb.)

Nem releváns.

b) a telepen/

szegregátumokban élők száma, társadalmi problémák szempontjából főbb jellemzői (pl. életkori megoszlás, foglalkoztatottsági helyzet, segélyezettek, hátrányos, halmozottan hátrányos helyzetű gyermekek aránya, stb.)

Nem releváns.

c) szegregációval veszélyeztetett területek, a lakosság területi átrendeződésének folyamatai

Nem releváns.

3.6 Egészségügyi és szociális szolgáltatásokhoz való hozzáférés

a) az egészségügyi alapszolgáltatásokhoz, szakellátáshoz való hozzáférés

Az egészségügyről szóló 1997.évi CLIV. törvény előírja, hogy a települési önkormányzat az egészségügyi alapellátás körében gondoskodik:

- a) háziorvosi, házi gyermekorvosi ellátásról,**
- b) fogorvosi alapellátásról,**
- c) az alapellátáshoz kapcsolódó ügyeleti ellátásról,**
- d) a védőnői ellátásról,**
- e) az iskolai egészségügyi ellátásról.**

A szociálisan rászorultak részére személyes gondoskodást az állam, valamint az önkormányzatok biztosítják. A felsorolt alapellátások biztosítva vannak Jásztelek vonatkozásában.

Önkormányzatunk egészségügyi alapszolgáltatása szerint vegyes körzet felnőttek és gyermekek részére szervezett háziorvosi szolgálat ellátását biztosítja. A háziorvos szükség szerint utalja a gyermekeket és felnőtteket egyaránt a megfelelő szakorvoshoz. A hét öt napján reggel 8 órától délután 4-ig háziorvos látja el az orvosi teendőket, szakápolóval együtt.

Fogorvosi ellátást hetente két alkalommal vehetik igénybe a lakosok.

A védőnői szolgálatot szakképzett védőnő látja el.

A kora gyermekkori kötelező védőnői szűrésekben minden gyermek részt vesz. Az elmúlt években elmaradt státusz szűrések megtörténtek. Rendszeres terhesgondozás, terhesség megelőzési tanácsadás folyik.

Nem kötelező a gyermekorvosi ellátás, nagyon hiányzik a régen bevált gyakorlat, rendszeres időközönként kijönne a településre, a gyermekorvos.

Átfogó teljes érrendszeri szűrővizsgálatok szervezésére is sor került az elmúlt időszakban, csak ezek fizetős szolgáltatások.

Országos prevenció program keretében évente egyszer tüdőszűrésre kerül sor, amelyen mindenki részt vehet, a 40 év alattiakat térítés ellenében szűrik meg.

c) fejlesztő és rehabilitációs ellátáshoz való hozzáférés

Pályázati segítséggel ortopédiai szakvizsgálat is történt régebben. Szükség lenne napjainkban is erre a szolgáltatásra, sok az idős rászoruló mozgásszervi beteg, akinek nehéz bemennie a szakrendelőbe, felírni a gyógyászati segédeszközait.

A gyermekek rehabilitációs ellátása az óvodai és iskolai ellátás keretén belül történik, együtt működve a Nevelési Tanácsadóval. Fejlesztő foglalkozások a településünkön nem érhetőek el szakképzett munkaerő hiányában. Ehhez a közeli nagyobb településekre kell utazniuk azoknak, akiknek erre szükségük van.

d) közétkeztetésben az egészséges táplálkozás szempontjainak megjelenése

A közétkeztetésben minden rászoruló gyermek ingyenesen vesz részt. Nyáron szintén a rászoruló családok nyári étkeztetésben részesülnek. Országos figyelem övezi a közétkeztetést, cél a minőségi és egészséges élelmiszerek fogyasztására felhasználására való törekvés. Az egészséges táplálkozásra és életmódra nevelés .

e) sportprogramokhoz való hozzáférés

A település általános iskolájában van torna terem , ami télen -nyáron a sportolni vágyóknak rendelkezésre áll. Igénybe is veszik terem foci céljára, asztalitenisz és bármilyen sport rendezvényekre az év bármely időszakában.

f) személyes gondoskodást nyújtó szociális szolgáltatásokhoz való hozzáférés

Az egészségügyi ellátás fontos mutatója, a szociálisan rászorult személyek részére milyen segítséget tud nyújtani az önkormányzat. Településünkön szociális alapszolgáltatás keretében van házi segítségnyújtás, szociális étkeztetés -és házi beteggondozás, családsegítő szolgáltatás.

Házi segítségnyújtás olyan gondozási forma, amely az igénybe vevő önálló életvitelének fenntartását lakásán, lakóköznyezetében biztosítja. A házi gondozó feladata elvégzése során segítséget nyújt ahhoz, hogy az ellátást igénybe vevő fizikai mentális, szociális szükséglete a meglévő képességinek fenntartásával, fejlesztésével biztosított legyen. Jelenleg 5 fő igényli ezt a szolgáltatást. E mellett biztosítva van a szociálisan rászorultak részére legalább napi egyszeri meleg étel, ebéd, kiszállítása a gondozottak részére.

Házi beteggondozást végez az egészségügyi szakasszisztens. A súlyos rokkant személyek otthonukban egészségügyiellátásra szoruló igényét szolgálja ez az ellátási forma.

65 fő rendelkezik közgyógyellátási igazolvánnyal, ami a szociálisan rászorult személy egészségügyi szolgáltatásokkal kapcsolatos kiadásait kompenzálja.

Az évek során a rászoruló számától függően változik az ápolási díjban részesülők száma, ebben az évben 2 személy veszi igénybe ezt a szolgáltatást. Ez az ellátás a tartósan gondozásra szoruló személy otthoni ápolását ellátó nagykorú hozzátartozó részére biztosít anyagi hozzájárulást.

Tevékenységi kör:

a) szociális életvezetési és mentálhigiénés tanácsadással

b) az anyagi nehézségekkel küzdők számára pénzübeli, természetbeni , ellátásokhoz, továbbá a szociális szolgáltatásokhoz való hozzájutás megszervezése, koordinálása.

c) családgondozás, így a családban jelentkező működési zavarok, illetve konfliktusok megoldásának elősegítése.

d) közösségfejlesztő, valamint egyéni és csoportos terápiás programok szervezése,

e) a tartós munkanélküliek, fiatal munkanélküliek, az adósságtelherrel és lakhatási problémákkal küzdők, a fogyatékkal élők, a krónikus betegek, a kábítószerproblémával küzdők, illetve egyéb szociálisan rászorult személyek és családtagjaik részére információ és tanácsadás nyújtás.

Évekkel ezelőtt működött idősek napközi otthona talán napjainkban is igénybe vennék. Ehhez nincs meg jelenleg az infrastruktúra pl. szakképzett gondozók léte, szállítási lehetőség és erre megfelelő épület.

g) hátrányos megkülönböztetés, az egyenlő bánásmód követelményének megsértése a szolgáltatások nyújtásakor.

Nem jellemző.

h) pozitív diszkrimináció (hátránykompenzáló juttatások, szolgáltatások) a szociális és az egészségügyi ellátórendszer keretein belül

A mozgáskorlátozottak, és súlyos egészségi állapotuk miatt ágyhoz kötött betegek esetében működik a házi beteggondozás, amelyet a szakápoló végez el.

Helyileg lehetőség van vérvételre, nem kell beutazni a legközelebbi rendelő intézetbe az idősek és gyermekek esetében nagyon kedvező ez a helyi egészségügyi szolgáltatás.

3.7 Közösségi viszonyok, helyi közélet bemutatása

a) közösségi élet színterei, fórumai

A közösségi élet központja a Művelődési Ház és Könyvtár. Közművelődési, könyvtári és kulturális feladatok mellett önkormányzati rendezvények, ünnepségek, iskolai-és óvodai programok lebonyolításának színtere. Ez az intézmény ad helyet a civil szervezetek üléseinek, rendezvényeinek. Mozgalmas, lakosságot széles körben átfogó kulturális és társadalmi élet színtere. Ebben az intézményben működik falugazdász szolgáltatás, polgárőrség, gazdakör, nyugdíjasklub, dalkörök, egészség megőrzőklub, ifjúsági csoport, elszármazottak baráti köre, egyesülete, hagyományőrzők, horgász egyesületek, kisebbségi csoportok. Jól működő civilszervezetek jöttek létre amelyek biztosítják a falu közösségi életét. Helyi programok mellett csatlakozunk az országos társadalmi, kulturális eseményekhez. Szoros baráti kapcsolatot alakított ki önkormányzatunk testvér településünkkel Kozyval, és Tordatúrral, ehhez szükség lenne olyan pályázati kiírásokra, amelyek lehetővé tennék ennek a kapcsolatoknak folytatását.

b) közösségi együttélés jellemzői (pl. etnikai konfliktusok és kezelésük)

Etnikai konfliktusok nem jellemzőek a településen, Jászteleken a békés együttélés jellemzi a lakosokat.

c) helyi közösségi szolidaritás megnyilvánulásai (adományozás, önkéntes munka stb.)

A fiatalok a KÖZÖD! Programkeretében a faluközpontban ,intézményekben felújításokat végeznek. Segítenek a rászorulóknak udvarrendezésben apróbb javításokat végeznek a háztartásokban. Több civilszervezet, szervez takarítónapot és szemét szedési akciót.

Már 8 éve a Amerikai Ház alapítvány a Vörös Kereszttel karöltve helyi önkéntesek segítségével 32 rászoruló hátrányos helyzetű családnak nyújt tej és kenyér adományt hetente két alkalommal. 120 gyermek jut így alapvető élelmiszerhez.

3.8 A roma nemzetiségi önkormányzat célcsoportokkal kapcsolatos esélyegyenlőségi tevékenysége, partnersége a települési önkormányzattal.

A társadalmi felzárkóztatás mindannyiunk közös érdeke. Ennek kulcs kérdése, hogyan tud együttműködni az állami, helyi önkormányzati szervekkel a nemzetiségi önkormányzat. Képesek e megosztani a településüzemeltetési településrendezési feladatok végzése közben felmerülő emberi, gazdasági és társadalmi problémákat.

A helyi roma nemzetiségi önkormányzat és az önkormányzat viszonyára jellemző az együttműködés. A vezetője rendszeres meghívást kap az önkormányzati testületi ülésekre. A roma lakosság körében azonosítható egy-egy kérdésben a megosztottság. Az RNÖ vezetői fontos feladatuknak tartják az együttműködés és összefogás folyamatos erősítését,hiszen nagyon jól működő kapcsolat rendszert alakítottak ki vezetőik az évek folyamán országos szinten. Ezek birtokában együttműködéssel hozzájárulnának a helyi kisebbség minden napjainak javításához, mind társadalmi,gazdasági,oktatási,kulturális területeken egyaránt. Fontos lenne az általánosan elfogadott egységes életszemlélet kialakítása, annak megvalósításának elve és iránya.

3.9 Következtetések: problémák beazonosítása, fejlesztési lehetőségek meghatározása.

A mélyszegénységben élők és a romák helyzete, esélyegyenlősége vizsgálata során településünkön	
beazonosított problémák	fejlesztési lehetőségek
Alacsony iskolai végzettség	Esélyteremtés az oktatásban az alacsony iskolai végzettségűek számára
Magas munkanélküliség	Közfoglalkoztatásba bevonni a munkanélkülieket
Életvezetési problémák	Életvitel, tanácsadás

4. A gyermekek helyzete, esélyegyenlősége, gyermekszegénység

4.1 A gyermek helyzetének általános jellemzői

A családok szociális helyzete az elmúlt évekhez képest javuló tendenciát mutat, azonban a veszélyeztetett gyermekek száma előző évekhez képest magas volt.

A munkanélküliség és a családok felnőtt tagjainak felelőtlen életmódja is hozzájárul ezen jelenséghez, amelyek a gyermekeken csapódnak le. A szülők egyes csoportjait a teljes érdektelenség jellemzi, gyermekük nevelését teljes egészében az óvodára, iskolára hárítják. A gyermekek a továbbtanulás helyett korán házasodnak, majd születnek a gyermekek a szociális juttatások miatt és ezek a családok újra termelik magukat.

A gyermekek védelme a gyermek családban történő nevelkedésének elősegítésére, veszélyeztetettségének megelőzésére és megszüntetésére, valamint a szülői vagy más hozzátartozói gondoskodásból kikerülő gyermek helyettesítő védelmének biztosítására irányuló tevékenység. A gyermekek védelmét pénzbeli, természetbeni és személyes gondoskodást nyújtó gyermekjóléti alapellátások, illetve gyermekvédelmi szakellátások, valamint a Gyvt-ben meghatározott hatósági intézkedések biztosítják.

A településen ezen ellátások fajtái:

Pénzbeli és természetbeni ellátások:

- a rendszeres gyermekvédelmi kedvezmény,
- hátrányos ill. halmozottan hátrányos helyzet megállapítása,
- gyermekétkeztetés, szünidei gyermekétkeztetés,
- a rendkívüli gyermekvédelmi támogatás.

A személyes gondoskodás keretébe tartozó gyermekjóléti alapellátások:

- a gyermekjóléti szolgáltatás,
- a gyermekek napközbeni ellátása.

A statisztikai adatok alapján rendszeres gyermekvédelmi kedvezményben a településen
2016-ban 189 fő
2017-ben 200 fő részesült.

a) veszélyeztetett és védelembe vett, hátrányos helyzetű, illetve halmozottan hátrányos helyzetű gyermekek, valamint fogyatékossgal élő gyermekek száma és aránya, egészségügyi, szociális, lakhatási helyzete

A veszélyeztetettség magatartási, mulasztási vagy egyéb körülmény következtében kialakult állapot, ezért nagyon fontos, hogy a jelzőrendszer jól működjön és a problémákat megfelelően kezeljék.

Elsősorban a család feladata, hogy gyermeke részére biztonságot, védelmet nyújtson, szükségleteiről gondoskodjon, hogy egy harmonikusan fejlett, a közösségbe beilleszkedni tudó kreatív személyiség nevelkedjen.

Azonban, ha a szülők a gyermekek szükségleteiről nem tudnak megfelelően gondoskodni vagy elhanyagolják, illetve ha a gyermek erkölcsi okokból náluk nem hagyható, be kell avatkozni a gyermekvédelmi szakembereknek. A beavatkozás azokban a családokban is kiemelt fontosságú, ahol a családnak a nevelési eszközei nem elégségesek a gyermek felnevelésére. A veszélyeztetettség megelőzése érdekében a Gyvt. 17. §-a és a Szt. 64. § (2) bekezdése szerint, a gyermek veszélyeztetettségét, illetve a család, a személy krízishelyzetét észlelő rendszer (jelzőrendszer) működtetése a család- és gyermekjóléti szolgálat kiemelt feladata.

A gyermekvédelem helyi szereplőinek együttműködésben valamennyi résztvevő megtesz minden tőle telhetőt, s az egymásközötti kommunikáció is nagyon jól működik.

Ha ezen segítséggel sem képes a szülő a gyermek családban történő megfelelő nevelését, gondozását biztosítani, akkor a jelzőrendszer kérésére vagy a hivatalos tudomásszerzést követően hivatalból kerül sor a védelembe vételre.

A gyermekek védelméről és a gyámügyi igazgatásról szóló 1997. évi XXXI. törvény (továbbiakban: Gyvt.) 67/A.§ (1)-(2) bekezdése az alábbiak szerint szabályoz:

(1) Hátrányos helyzetű az a rendszeres gyermekvédelmi kedvezményre jogosult gyermek és nagykorúvá vált gyermek, aki esetében az alábbi körülmények közül egy fennáll:

- a) a szülő vagy a családbafogadó gyám alacsony iskolai végzettsége, ha a gyermeket együtt nevelő mindkét szülőről, a gyermeket egyedül nevelő szülőről vagy a családbafogadó gyámról – önkéntes nyilatkozata alapján – megállapítható, hogy a rendszeres gyermekvédelmi kedvezmény igénylésekor legfeljebb alapfokú iskolai végzettséggel rendelkezik,
- b) a szülő vagy a családbafogadó gyám alacsony foglalkoztatottsága, ha a gyermeket nevelő szülők

bármelyikéről vagy a családbafogadó gyámról megállapítható, hogy a rendszeres gyermekvédelmi kedvezmény igénylésekor az Szt. 33.§-a szerinti aktív korúak ellátására jogosult vagy a rendszeres gyermekvédelmi kedvezmény igénylésének időpontját megelőző 16 hónapon belül legalább 12 hónapig álláskeresőként nyilvántartott személy,

c) a gyermek elégtelen lakókörnyezete, illetve lakáskörülményei, ha megállapítható, hogy a gyermek a településre vonatkozó integrált városfejlesztési stratégiában szegregátumnak nyilvánított lakókörnyezetben vagy félkomfortos, komfort nélküli vagy szükséglakásban, illetve olyan lakáskörülmények között él, ahol korlátozottan biztosítottak az egészséges fejlődéshez szükséges feltételek.

(2) Halmazottan hátrányos helyzetű

a) az a rendszeres gyermekvédelmi kedvezményre jogosult gyermek és nagykorúvá vált gyermek, aki esetében az (1) bekezdés a)-c) pontjaiban meghatározott körülmények közül legalább kettő fennáll,

b) a nevelésbe vett gyermek,

c) az utógondozói ellátásban részesülő és tanulói vagy hallgatói jogviszonyban álló fiatal felnőtt. „
A hátrányos ill. halmazottan hátrányos helyzet megállapítása kérelem alapján határozattal történik, mely határozatot a gyermek törvényes képviselőjén túl a Hivatal a gyermek nevelési-oktatási intézményét is értesíti (a jogerős határozat egy példányának megküldésével) .

Rendszeres gyermekvédelmi támogatásban részesülők száma:

Év	Fő
2012.	228
2013.	221
2014.	201
2015.	211
2016.	189

	Védelembe vett kiskorúak száma	Veszélyeztetett kiskorúak száma
2013	35	63
2014	22	68
2015	24	63
2016	24	57
2017	16	53

Forrás: családsegítő helyi adatai

b) gyermek jogán járó helyi juttatásokban részesülők száma, aránya:

A településen a rendszeres gyermekvédelmi kedvezményen kívül esetenként rendkívüli települési támogatás adható.

Az ingyenes vagy kedvezményes támogatások köre kiszélesedett az elmúlt években. A támogatások zöme a rendszeres gyermekvédelmi támogatások jogosultságához kötődik; ilyen ellátási forma a kedvezményes étkeztetés. Ingyenes étkeztetésben részesülhetnek még a nagycsaládos és a saját bevalláson alapuló alacsony jövedelmű családok gyermekei az óvodában. Ezek alapján az óvodában jelenleg egy kisgyermek szülei fizetnek az étkezésért, az általános iskolában pedig 3 gyermek után.

c) magyar állampolgársággal nem rendelkező gyermekek száma, aránya :

Nem jellemző.

4.2 Szegregált, teletszerű lakókörnyezetben élő gyermekek helyzete, esélyegyenlősége

Nincs telep.

4.3 A hátrányos, illetve halmozottan hátrányos helyzetű, valamint fogyatékkal élő gyermekek szolgáltatásokhoz való hozzáférése:

A hozzáférés mindenki számára egyformán biztosított.

a) védőnői ellátás jellemzői (pl. a védőnő által ellátott települések száma, egy védőnőre jutott ellátott, betöltetlen státuszok)

Településünkön egy védőnő látja el a gondozási feladatokat. A 0-7 éves korú gyermekek száma 136 fő.

Az óvodai ellátást 99 gyermek, az iskolai ellátást 34 fő veszi igénybe. A védőnő jelenleg 11 várandós anyukát látogat.

b) gyermekorvosi ellátás jellemzői (pl. házi gyermekorvoshoz, gyermek szakorvosi ellátáshoz való hozzáférés, betöltetlen házi gyermekorvosi praxisok száma)

Házi gyermekorvosi praxis nincs településünkön, a 9 km-re található Jászberényben veszik igénybe ezt a szolgáltatást a kisgyermekes családok.

c) 0–7 éves korúak speciális (egészségügyi – szociális - oktatási) ellátási igényeire (pl. korai fejlesztésre, rehabilitációra) vonatkozó adatok

A Művelődési Ház és Könyvtár épületében működik a Biztos Kezdet Gyermekház, amely a 0-3 éves korú gyermekekkel foglalkozik. Itt igény szerint korai fejlesztés és pszichológiai tanácsadás igénybe vehető.

d) gyermekjóléti alapellátás

A Jászberényi Család- és Gyermekjóléti Központ Jásztelek Család- és Gyermekjóléti szolgálata látja el.

e) gyermekvédelem feladatait

A Jász-Nagykun-Szolnok Megyei Kormányhivatal Jászberényi Járási Hivatal Gyámhivatala látja el.

f) krízishelyzetben igénybe vehető szolgáltatások

Jászberényi Család- és Gyermekjóléti Központ biztosítja ezt feladatellátást.

g) egészségfejlesztési, sport-, szabadidős és szünidős programokhoz való hozzáférés

A gyermekek egészségfejlesztése a helyi oktatási intézmények keretein belül történik. Az általános iskola tornaterme lehetőséget nyújt sport tevékenységek igénybe vételéhez.

h) gyermekétkeztetés (intézményi, hétfégi, szünidei) ingyenes tankönyv

A rendszeres gyermekvédelmi kedvezmény megállapítása esetén a halmozottan hátrányos helyzetű óvodáskorú gyermekek és az 1-8. évfolyamon tanulók ingyenesen, míg a hátrányos helyzetű tanulók 50%-os térítési díj ellenében jogosultak étkeztetésben részesülni. Ingyenes tankönyvellátásra, egyben 50 %-os mértékű kedvezményes étkezésben is jogosult az a tanuló, aki tartósan beteg, rendszeres gyermekvédelmi kedvezményben részesül, három-vagy többgyermekes családban él. A nyári – és egyéb szünidei meleg étkeztetés biztosított. Nyári étkeztetésben a jogszabályi feltételeknek megfelelő családok részesülnek.

i) hátrányos megkülönböztetés, az egyenlő bánásmód követelményének megsértése a szolgáltatások nyújtásakor járási, önkormányzati adat, civil érdekképviselők észrevételei

nem releváns

j) pozitív diszkrimináció (hátránykompenzáló juttatások, szolgáltatások) az ellátórendszerek keretein belül

Ingyenes étkezés.

4.4 A kiemelt figyelmet igénylő gyermekek/tanulók, valamint fogyatékossgal élő gyerekek közoktatási lehetőségei és esélyegyenlősége

a) a hátrányos, illetve halmozottan hátrányos helyzetű, valamint sajátos nevelési igényű és beilleszkedési, tanulási, magatartási nehézséggel küzdő gyermekek/tanulók óvodai, iskolai ellátása:

A hátrányos, illetve halmozottan hátrányos helyzetű, valamint sajátos nevelési igényű és beilleszkedési, tanulási, magatartási nehézséggel küzdő gyermekek ellátását óvodánkban szükség szerint több pedagógiai szakember segíti. Logopédust, valamint fejlesztőpedagógust a Jász-Nagykún-Szolnok Megyei Pedagógiai Szakszolgálat Jászberényi Tagintézménye alkalmaz, biztosít. A sajátos nevelési igényű gyermekeket -) gyógypedagógusok részesítik heti 5 óra egyéni fejlesztésben.

Iskolánk sajátos helyzetben van a község tankötelezett tanulói közül kevesen járnak iskolánkba. 75% fölött van a HHH tanulók száma. Ennek ellenére az intézményben nem megoldott a fejlesztő pedagógusok megfelelő számú alkalmazása.

b) a közneveléshez kapcsolódó kiegészítő szolgáltatások (pl. iskolára/óvodára jutó gyógypedagógusok, iskolapszichológusok száma stb.)

A Jász-Nagykun-Szolnok Megyei Pedagógiai Szakszolgálat Jászberényi Tagintézménye szükség szerint biztosítja.

c) hátrányos megkülönböztetés és jogellenes elkülönítés az oktatás, képzés területén, az intézmények között és az egyes intézményeken belüli szegregáció

Nincs a településen, integráltan neveljük a gyermekeinket. A cél, a tanulók felkészítése a következő oktatási intézményre, illetve a társadalmi beilleszkedésre.

d) az intézmények között a tanulók iskolai eredményességében az oktatás hatékonyságában mutató eltérések

Községünkben egy iskola működik. A település iskolás korú gyermekeinek többsége a közli város iskoláiban tanul, Az eredményességüket tekintve nem tapasztalható különbség a településen tanulókkal szemben. A más településre eljáró tanulók között viszont sok a hiányzás, nagyobb az ebből adódó lemorzsolódás, osztályismétlés. Sok esetben ebből következik, hogy a gyermekek 16 éves koruk betöltéséig nem fejezik be az általános iskolát, így már a tankötelezettségi határon kívül esnek, mégsem szerik meg az alapvető iskolai végzettséget. Ez a létszám később a regisztrált munkanélküliek körében fog jelentkezni.

Az országos átlaghoz képest gyenge minősítésűek a településen tanuló gyermekek felmérési eredményei az oktatásban.

e) pozitív diszkrimináció (hátránykompenzáló juttatások, szolgáltatások):

Pályázatokból származóan iskolatej jut minden iskolásnak. Az alsó tagozatosak gyümölcsökhöz jutnak naponta. Ingyenes étkezésben részesülnek és ingyenesen jutnak tankönyvhöz. Rendszeresek az egyházi és alapítványi adományok, cégek egyesületek szervezetek támogatásai.

4.5 Következtetések: problémák beazonosítása, fejlesztési lehetőségek meghatározása.

A gyerekek helyzete, esélyegyenlősége vizsgálata során településünkön	
beazonosított problémák	fejlesztési lehetőségek
Hátrányos helyzetű családok életmód beli problémái	Biztos Kezdet szemlélet kialakítása
HHH tanulók magas létszáma	Fejlesztő pedagógusok magasabb óraszámú biztosítása
Drog jelenléte	Prevenció, folyamatos rendőri jelenlét
Gyermek felügyelet alatti elhelyezése nehéz a hosszú nyári szünidőben	Nyári napközis táborok szervezése

5. A nők helyzete, esélyegyenlősége

5.1 A nők gazdasági szerepe és esélyegyenlősége

A nők esélyegyenlősége szempontjából alapvető kérdés, hogy a munkához való hozzáférés miként alakul a településen. A női munkavállalók elhelyezkedése biztosított-e és az „egyenlő munkáért egyenlő bért” „elvé megvalósul-e.

a) foglalkoztatás és munkanélküliség a nők körében

A kisgyermekes nők helyzetét nehezíti, hogy nincs számukra helyi munkalehetőség. A TeIR adatok szerint látható településünkön, hogy a munkavállalók között a munkavállaló korú nők száma alacsonyabb, mint a férfiaké. A munkanélküli adatokat vizsgálva ugyanezen időszakban megállapítható, hogy a munkanélküli nők száma emelkedett az évek folyamán.

b) nők részvétele foglalkoztatást segítő és képzési programokban

A foglalkoztatást segítő programokban a nők részvételéről nincsenek adatok. A munkaerő-piaci szempontokat figyelembe véve nincs lehetőség a nemek közötti különbségtételre. Ezáltal nincsenek nők részére szervezett programok. A nyugdíjhoz közel állók „szakképzetlenek az esetleges átképzéshez új ismeretek befogadására, megszerzésére képtelenek érzik magukat. Az utóbbi időben a munkaügyi központ egyre kevesebb képzést tud indítani, ezzel is szűkülnek a lehetőségek.

c) alacsony iskolai végzettségű nők elhelyezkedési lehetőségei

Az említett nők életkörülményeik, életvitelük és képzetlenségük miatt nem kívánnak új képzési lehetőségeket keresni. Gyakran a nyolc általános iskolai végzettséggel sem rendelkeznek. A munkáltatók az iskolázatlan rétegeket nem szívesen foglalkoztatják. Szükséges lenne ennél a csoportnál részletesen felmérni az elhelyezkedési esélyeket, meghatározni, hogy a foglalkoztatói oldalról, mely területeken lenne igény alkalmazásukra.

d) hátrányos megkülönböztetés a foglalkoztatás területén (pl. bérkülönbség)

Településünkön is megfigyelhető az az általános tendencia, hogy a nők ugyan azért a munkáért kevesebb juttatást kapnak, mint a férfiak. A közmunkában inkább férfiaknak való munkákat végeztenek, amit a nők fizikai adottságukból kiindulva nem is bírnának elvégezni. Ezáltal is szűkülnek a lehetőségeik.

5.2 A munkaerő-piaci és családi feladatok összeegyeztetését segítő szolgáltatások (pl. bölcsődei, családi napközi, óvodai férőhelyek, férőhelyhiány; közintézményekben rugalmas munkaidő, családbarát munkahelyi megoldások stb.)

Községünkben bölcsőde, családi napközi nincs. Négy-hat órás alkalmazásra lenne szükség. Óvodába, iskolába minden jelentkezőt felvesznek. Az óvoda jelenleg túlszűfolt. A tornatermet is csoportszobává kellett alakítani. Komoly problémát okoz a mélyszegénységben vagy annak közelében élő családok esetében, hogy a gyermekek ruháztatása, ellátása nem megoldott, így gyakori a körülmények miatti hiányzás, mely ellen a szülők nem tudnak tenni.

5.3 Családtervezés, anya- és gyermekgondozás területe

A családtervezés, anya és gyermekgondozás területén a gondozási feladatokat egy védőnő látja el. A védőnő adatai alapján egyre emelkedik a fiatal korú anyák esetében a gyermekvállalás aránya, mely általában az elővigyázatlanságból fakad. Ezért nagyon fontos lenne már korán, még az általános iskolai évek alatt megismertetni a fiatal diákokat családtervezés, fogamzásgátlás fontosságával. A védőnő ezekkel kapcsolatos órákat tart már 5-6. osztályos tanulóknak, de ezeket az alkalmakat érdemes lenne folyamatossá tenni a védőnő álláspontja szerint. Családlátogatások alkalmával, szülés után mindig kiemelt téma a fogamzásgátlás gyermekgondozás. A védőnőre jutó átlagos gyerekszám 136 fő volt.

5.4 A nőket érő erőszak, családon belüli erőszak

Az esetlegesen előforduló bántalmazásról vagy erőszakról nem érkezett bejelentés.

5.5 Krízishelyzetben igénybe vehető szolgáltatások (pl. anyaoththon, családok átmeneti otthona)

Jásztelken nincs ilyen szolgáltatás mivel nem jelenik meg kötelezően ellátandó feladatként. Későbbiekben célszerű lenne megvizsgálni és bevezetni ezt a szolgáltatást. Viszont a közeli településeken (pl.: Jászberény) ez szükség esetén most is elérhető.

5.6 A nők szerepe a helyi közéletben

Az önkormányzat képviselő testületében 4 nő van. A helyi intézmények vezetői is nők. A civil szerveződések vezetői nagyobb arányban szintén a nők közül kerültek ki.

5.7 A nőket helyi szinten fokozottan érintő társadalmi problémák és felszámolásukra irányuló kezdeményezések

Nem releváns.

6. Az idősek helyzete, esélyegyenlősége

6.1 Az időskorú népesség főbb jellemzői (pl. száma, aránya, jövedelmi helyzete, demográfiai trendek stb.)

Az időskorúakra vonatkozóan nem állnak rendelkezésre részletes adatok. Az alapadatok szerint településünkön 393 fő nyugdíjas korú lakos él. A nemek szerinti megoszlás a nők javára dől el, 242 nő és 151 férfi kap nyugdíjszerű ellátást. (

Több az özvegy nők száma, mint a férfi egyedül maradottaké.

6.2 Idősek munkaerő-piaci helyzete

a) idősek, nyugdíjasok foglalkoztatottsága

A nyugdíjasok foglalkoztatásával kapcsolatban nincsenek rendelkezésre álló adatok. Ennek felmérése indokolt. Az utóbbi években több nyugdíjas szövetkezet hirdetett álláslehetőséget a településen, valószínűsítjük, hogy a nyugdíjasok egy része tud vállalni munkát a környező településeken.

b) tevékeny időskor (pl. élethosszig tartó tanulás, idősek, nyugdíjasok foglalkoztatásának lehetőségei a közintézményekben, foglalkoztatásukat támogató egyéb programok a településen)

A tevékeny időskor kapcsán érdemes lenne áttekinteni az országos folyamatokat és a nyugdíjasok számára speciális képzéseket tartani. A településünkön a Művelődési Ház és Könyvtár évek óta ad helyet a Nyugdíjas Klub számára, szervez számukra kulturális hagyományőrző és közösségi programokat. Az élethosszig tartó tanulás egyik jó példája a GINOP 3.3.2 pályázaton belül indítható ingyenes informatikai képzés, melynek során nyugdíjas korú vehetnek részt a képzésekben. Igyekeznek bevonni a közéletbe és a település életébe minden időskorút.

c) hátrányos megkülönböztetés a foglalkoztatás területén

A HEP készítése idején nem állt rendelkezésre adat, arról, hogy történt-e hátrányos megkülönböztetés a nyugdíjasok foglalkoztatását illetően.

6.3 A közszolgáltatásokhoz, közösségi közlekedéshez, információhoz és a közösségi élet gyakorlásához való hozzáférés

a) az idősek egészségügyi és szociális szolgáltatásokhoz való hozzáférése

Az egészségügyi alapellátás, étkezés orvosi ellátás helyben megoldott. A szakosított ellátásokhoz, azonban utazni kell az időseknek is 10-50 km -re is. Nagy könnyebbség az idősek számára, hogy heti egy alkalommal vérvételi lehetőséget biztosít helyben a háziorvosi szolgálat. Az időskorúak járadéka azon idős személyek részére biztosít ellátást, akik szolgálati idő hiányában a nyugdíjkorhatáruk betöltése után nem jogosultak, illetve alacsony összegű ellátással rendelkeznek.

b) kulturális, közművelődési szolgáltatásokhoz való hozzáférés:

A helyi adatgyűjtés célja, hogy az idős korosztály foglalkoztatottsági mutatóit feltérképezzük. Településünkön nem jellemző a nyugdíjasok kereset-kiegészítéskénti munkavégzése, legalábbis nincsenek ilyen adatok gyűjtve. A Művelődési Házban az idősek érdekében aktív szervező munka, kulturális közösségi élet folyik. Civil közösségek, Nyugdíjas Klub, Elszármazottak Egyesülete tagjaival itt rendszeres közös programokat szerveznek. Színházlátogatók Klubja két évtized óta több nyugdíjas tagjával együtt évi 6 alkalommal színházi előadásokon vesz részt. Más települési klubokkal való kapcsolatok keretében lehetőség van a tartalmas együttlétre.

c) idősek informatikai jártassága

A Digitális Jólét Program részeként DJP pont működik a helyi Művelődési Házban, ahol informatikai képzés lehetőségét kihasználva, megszervezve több idős és nyugdíjas korú lakos is igénybe vette, ezt a képzési lehetőséget. Ezzel megszerezve az internet használatához alkalmas

ismereteket. Idősek közötti adatgyűjtés során 14% használja az internetet. A felmérések igazolják, hogy az idősebb korosztály informatikai jártassága messze elmarad a többi korosztálytól.

6.4 Az időseket, az életkorral járó sajátos igények kielégítését célzó programok a településen

Fontosnak tartjuk, hogy kifejezetten az idősebb korosztályt megcélzó rendezvényeket, szórakozási és szabadidejük eltöltésére kulturális programokat szervezzenek. Segítséget jelent számukra az ajánlott éves helyben történő tudószűrés lehetősége. Különbféle egészségmegőrző előadásokon van lehetőségük részt venni a közművelődési intézményben, ahol kereskedelmi szolgáltatások igénybe vételére, háztartási cikkek beszerzésére is van lehetőségük, ami megkönnyíti számukra a bevásárlást. Szabadidejük hasznos eltöltését biztosítja a Nyugdíjas Klub rendszeres működése. Az Akácvirág dalkör aktív tagjai részt vesznek, gyakran képviselik településünket szerte az országba. Az önkormányzat az idősek megbecsülését kifejezendő rendezvényeket minden évben megszervezi, a karácsonyi ünnepséget és az idősek napját is. A nemzeti ünnepek falunapok állandó meghívott vendégei és résztvevői.

6.5 Következtetések: problémák beazonosítása, fejlesztési lehetőségek meghatározása.

Az idősek helyzete, esélyegyenlősége vizsgálata során településünkön	
beazonosított problémák	fejlesztési lehetőségek
nappali ellátás hiánya hétfvégén	hétfvégi gondozó hálózat megszervezése
idősek biztonságérzésének hiánya	Polgárórség lehetőségeinek bővítése
szükséges további adatgyűjtés az időskorúakkal kapcsolatban	felelős kijelölése az adatok összegyűjtése
Felgyorsult világban nyugdíjasok informatikai ismeretének bővítése	Tanfolyamok szervezése
Idősek támasz nélkül maradása, elmagányosodás	Idősek napközi otthonának kialakítása

7. A fogyatékkal élők helyzete, esélyegyenlősége

Fogyatékos személy: aki érzékszervi - így különösen látás-, hallásszervi, mozgásszervi, értelmi képességeit jelentős mértékben vagy egyáltalán nem birtokolja, illetőleg a kommunikációjában számottevően korlátozott, és ez számára tartós hátrányt jelent a társadalmi életben való aktív részvétel során.

A Fogyatékos-sággal élő személyek jogairól szóló egyezmény és az ahhoz kapcsolódó Fakultatív Jegyzőkönyv kihirdetéséről szóló 2007. évi XCII. törvény 1 cikk szerint fogyatékos-sággal élő személy minden olyan személy, aki hosszan tartó fizikai, értelmi, szellemi vagy érzékszervi károsodással él, amely számos egyéb akadállyal együtt korlátozhatja az adott személy teljes, hatékony és másokkal egyenlő társadalmi szerepvállalását

7.1 A településen fogyatékos-sággal élő személyek főbb jellemzői, sajátos problémái

a) fogyatékkal élők foglalkoztatásának lehetőségei, foglalkoztatottsága (pl. védett foglalkoztatás, közfoglalkoztatás)

A fogyatékos személyek jogairól és esélyegyenlőségük biztosításáról szóló 1998. évi XXVI. törvény (továbbiakban Fot.) 15-16. §-a értelmében a fogyatékos személy lehetőség szerint integrált, ennek hiányában védett foglalkoztatásra jogosult. A foglalkoztatást biztosító munkáltató köteles biztosítani a munkavégzéshez szükséges mértékben a munkahelyi környezet, különösen a munkaeszközök, berendezések megfelelő átalakítását. Az átalakítással kapcsolatos költségek fedezésére a központi költségvetésből támogatás igényelhető.

Fogyatékkal élő munkavállaló, aki

- a) a nemzeti jog szerint fogyatékosnak elismert, vagy
- b) elismerten fizikai, elméleti vagy pszichológiai károsodásban szenved.

Megváltozott munkaképességű munkavállaló, aki

- a) rehabilitációs ellátásban részesül,
- b) aki 2011. december 31-én III. csoportos rokkantsági, baleseti rokkantsági nyugdíjban, rendszeres szociális járadékban részesült.

Megváltozott munkaképességű személyek ellátásában részesülők száma nemenként:

Év	Férfi	Nő
2012.	56	74
2013.	49	65
2014.	45	64
2015.	40	57
2016.	36	56

Forrás: TEIR, KSH

7.2 Fogyatékkal élő személyek pénzügyi és természetbeni ellátása, kedvezményei

A fogyatékkal élő személyek részére a fogyatékosági támogatás a MÁK által kerül folyósításra. Természetbeni ellátás, alanyi jogon járó közgyógyellátás keretében, gyógyászati segédeszközök, valamint egyéb egészségmegőrző juttatások igényelhetők.

7.3 A közszolgáltatásokhoz, közösségi közlekedéshez, információhoz és a közösségi élet gyakorlásához való hozzáférés lehetőségei, akadálymentesítés

a) települési önkormányzati tulajdonban lévő középületek akadálymentesítettsége

Az akadálymentesítés a fogyatékkal, ezen belül is a mozgásszervi és látásszervi fogyatékkal élők mindennapi életét a szolgáltatásokhoz való hozzáférést könnyíti meg elsősorban. Településünkön az egyetlen akadálymentesített épület az Orvosi Rendelő épülete. Ahol az emeleten működő fogorvosi ellátást is lifttel igénybe tudja venni a mozgásában akadályozott beteg. A többi közintézményben is

érdemes lenne megoldani az akadálymentesítést a jövőben. Az infokommunikációs akadálymentesítés érdekében is érdemes lenne a távoli jövőben terveket készíteni.

b) közszolgáltatásokhoz, kulturális és sportprogramokhoz való hozzáférés lehetőségei, fizikai, információs és kommunikációs akadálymentesítettség, lakóépületek, szolgáltató épületek akadálymentesítettsége

A Művelődési Ház és Könyvtár épületébe való bejutásához, nincs megfelelő akadálymentesítés.

A településünkön kizárólag családi házak találhatóak, a község jellemzői alapján nincsenek tömb házak. A családi házak akadálymentesítésében a mozgáskorlátozottak egyesülete nyújtott segítséget szükség esetén.

c) munkahelyek akadálymentesítettsége

Az önkormányzati intézményeken kívül egyéb más munkáltatók nem számottevők a településen (az egyéni vállalkozások jellemzőek a mezőgazdasági területen, mely nem érinti ezen foglalkoztatási területet).

A munkáltatók anyagi lehetőségei korlátozottak, ezért késnek az előírt akadálymentesítések.

d) közösségi közlekedés, járdák, parkok akadálymentesítettsége

A közlekedési rendszereknek, továbbá a tömegközlekedési eszközöknek, utasforgalmi létesítményeknek is alkalmasnak kell lenniük a fogyatékos személy általi igénybevételre. A Jászkun Volán autóbusz járatainak alacsony padlós buszokon megoldott az akadálymentesítés, azok számára, akik autóbuszjáratát veszik igénybe a városba utazáshoz.

e) fogyatékos személyek számára rendelkezésre álló helyi szolgáltatások (pl. speciális közlekedési megoldások, fogyatékosok nappali intézménye, stb.)

A településen speciális közlekedési megoldások nem állnak rendelkezésre. Az étkezés, házi segítségnyújtás és a támogató szolgálat szolgáltatásait vehetik igénybe a fogyatékos személyek.

f) pozitív diszkrimináció (hátránykompenzáló juttatások, szolgáltatások)

nem releváns

7.4 Következtetések: problémák beazonosítása, fejlesztési lehetőségek meghatározása

A fogyatékkal élők helyzete, esélyegyenlősége vizsgálata során településünkön	
beazonosított problémák	fejlesztési lehetőségek
Fogyatékkal élők tájékoztatatlansága a részükre járó pénzügyi vagy természetbeni juttatásokhoz	Tájékoztatási rendszer kiépítése, fogyatékos személyek helyi érdekvédelmi szervezeteinek felkutatása
Településen a fogyatékkal élők foglalkoztatásának hiánya	A megváltozott munkaképességűek elhelyezkedési lehetősége.
Nem megoldott a közintézmények akadálymentesítése, így azok nem megközelíthetőek segítség nélkül a fogyatékkal	Közintézmények akadálymentesítése

8. Helyi partnerség, lakossági önszerveződések, civil szervezetek és non-profit szereplők társadalmi felelősségvállalása

a) a 3–7. pontban szereplő területeket érintő civil, egyházi szolgáltató és érdekvédelmi szervezetek, önszerveződések feltérképezése (pl. közfeladatot ellátó szervezetek száma közfeladatonként bemutatva, önkéntesek száma, partnerségi megállapodások száma stb.)

Az egyes esélyegyenlőségi csoportokat képviselő civil szervezetek feltérképezésére van szükség. Vezetőjüket bevonni a közéletbe. A civil szféra szerepvállalása és megerősödése hozhat eredményeket a jövőben az önkormányzatok mellett. Az érdekcsoportok összefogással befolyásolni tudják a központi törvények szabályok alakítását. Mozgáskorlátozottak Egyesülete, Roma Nők Szervezete jelenleg nem működik aktívan.

.b) önkormányzati, nemzetiségi önkormányzati, egyházi és civil szektor közötti partnerség bemutatása

Az önkormányzat és az egyház közötti együttműködés gyakorlata változó. Ennek legfőbb oka, hogy a plébános nem a településen lakik, csak átjár a vallási szertartásokra és misékre. A civil szervezetekkel jónak mondható az együtt működés. Az önkormányzati programokon a civil szervezetekkel partnerként együtt vesznek részt. A nemzetiségi önkormányzattal eseti kapcsolati együttműködésről beszélhetünk. A gyakorlatban egy - egy központi feladat elvégzése kapcsán, partnerként tevékenykednek, főleg a roma lakosságot érintő közügyekben.

c) önkormányzatok közötti, illetve térségi, területi társulásokkal való partnerség

A környező települések önkormányzataival, illetve a térségi társulásokkal való kapcsolat intenzív, működik. Jásztelek Község Önkormányzata a település érdekeit szem előtt tartva, maga a közösség szükségletei mind teljesebb és magasabb színvonalú kielégítése végett igyekszik minden olyan lehetőséget megragadni, mely segíti és szolgálja a település lakóinak mindennapjait. Ezért a település számára hasznos a térségi együttműködés, utat nyitva ez által a szolgáltatásokhoz, magasabb színvonalhoz, lehetőségekhez.

d) a nemzetiségi önkormányzatok célcsoportokkal kapcsolatos esélyegyenlőségi tevékenysége
A Roma Nemzetiségi Önkormányzat tevékenysége leginkább a roma népességre irányul. Az RNÖ tevékenysége korlátozott, hiszen minimális költségvetésből gazdálkodik. Településünkön nagyon sok a halmozottan hátrányos család és gyermek, sok a megoldásra váró feladat. A roma vezetők különböző véleménye és széthúzása miatt megosztódik a roma népesség. A vezetők igyekeznek jól működő kapcsolatot kialakítani a civilszervezetekkel és intézményekkel. Az RNÖ vezetői és az önkormányzat vezetői közötti egyetértést, együttműködést kell erősíteni.

e) civil szervezetek célcsoportokkal kapcsolatos esélyegyenlőségi tevékenysége
Fogyatékkal élők számára megközelíthető épületek számának növelése, akadálymentesítése a cél. A mozgáskorlátozottak egyesülete megszűnt a településen.

f) non-profit szereplők részvétele a helyi esélyegyenlőségi feladatok ellátásában.

Nem releváns

9. A helyi esélyegyenlőségi program nyilvánossága

a) a helyzetelemzésben meghatározott esélyegyenlőségi problémák kapcsán érintett nemzetiségi önkormányzatok, egyéb partnerek (állami vagy önkormányzati intézmények, egyházak, civil szervezetek, stb.) bevonásának eszközei és eljárásai a helyi esélyegyenlőségi program elkészítésének folyamatába

Létrejött egy csoport a HEP fórum, melynek tagjai a jegyző, iskola vezetője, óvoda vezetője, háziorvos, védőnő, művelődési ház és könyvtár vezetője, az RNÖ elnöke, gyermekjóléti szolgálat munkatársa és az önkormányzat szociális előadója lettek.

b) az a) pont szerinti szervezetek és a lakosság végrehajtással kapcsolatos észrevételeinek visszacsatolását szolgáló eszközök bemutatása

Megjelenik a HEP a honlapon, könyvtárban olvasható, az önkormányzatnál kifüggesztve tájékozódhat a lakosság. Önkormányzat biztosítja a teljes nyilvánosságot, amelynek során mindenki a célcsoportok tagjai is megismerhetik tartalmát, véleményükkel, javaslataikkal kiegészíthető a program .

A Helyi Esélyegyenlőségi Program Intézkedési Terve (HEP IT)

1. A HEP IT részletei

A helyzetelemzés megállapításainak összegzése

Célcsoport	Következtetések	
	problémák beazonosítása rövid megnevezéssel	fejlesztési lehetőségek meghatározása rövid címme

Romák és/vagy mélyszegénységben élők	<p>A szegénység és a társadalmi kirekesztődés kockázatai. A hátrányos helyzetű és roma családok életmódja jelenleg nem szolgálja a testi-lelki egészség védelmét. Egészségtudatosság hiánya az érintett célcsoportoknál. A háztartás gazdálkodás és pénzkezelési ismeretek alacsony szintje miatti pénzbeosztási problémákkal küzdenek a családok.</p>	<p>Szakember hiány pótlása ill. szakemberek képzése a halmozottan hátrányos helyzet kezelésére. Biztos Kezdet Gyermeikházban Csoportfoglalkozások. Felvilágosítás, tanácsadások, személyes beszélgetések, adósságkezelési foglalkozások a problémák kezelésére.</p>
Gyermekek	<p>Az anyukák szeretnék miahamarabb visszatérni a munka világába. A hátrányos helyzetű családok életmódbeli problémái. A szegénységben felnövekvő generáció gondolkodásmódjainak problémái. Falun élő gyerekek nagy részének nincs lehetősége a kertészkedés megtanulására. Gyerekek felügyelet alatti elhelyezése nem megoldott a nyári szünetekben.</p>	<p>Bölcsőde kialakítása Biztos Kezdet szemlélet kialakulása. A gyermekek szocializációjának elősegítése a szülők bevonásával. Kertprogram szervezése. Nyári napközis táborozás megszervezése.</p>
Nők	<p>Egészséges életmód hiánya a hátrányos helyzetű nők esetében. A nők munkalehetőségeinek hiánya a gyermekek mellett. Családtervezés hiánya a hátrányos helyzetű család gyermekei esetében.</p>	<p>Önsegítő csoportok, klubok létrehozása. Asszonyklub létrehozása. Bölcsőde létrehozása Otthoni foglalkoztatások feltérképezése. Felvilágosítás szervezése. Baba- Mama Klub, Szülők Klubja működése.</p>
Idősek	<p>Időskorú támasz nélküli maradás, elmagányosodás. Hétvégi ügyelet megteremtése. Felgyorsult világban a nyugdíjasok informatikai tudásának nagyon alacsony szintje. A környezetvédelmi tudatosság hiánya.</p>	<p>Önsegítő csoportok, klubok létrehozása. Napközi otthon megszervezése A Klub szervezése, folyamatos működése. Tanfolyamszervezés</p>
Fogyatékkal élők	<p>Mozgáskorlátozottak Klubja megszűnt Teljes akadálymentesség hiánya.</p>	<p>Rendezvények szervezése, klubfoglalkozás. Pályázati lehetőségek figyelése, benyújtása.</p>

<p>A beavatkozások megvalósítói Célcsoport</p> <p>Romák és/vagy mélyszegénységben élők</p>	<p>Következtetésben megjelölt beavatkozási terület, mint intézkedés címe, megnevezése</p> <p>Helyi szakemberek képzése, továbbképzése.</p> <p>Roma fiatalok továbbtanulásra ösztönzése</p>	<p>Az intézkedésbe bevont aktorok és partnerek – kiemelve a felelőst</p> <p>Polgármester, Családsegítő és Gyermekjóléti Szolgálat családsegítője, Óvodavezető, Általános Iskola Tagintézmény vezetője, .</p>
<p>Gyermekek</p>	<p>Biztos Kezdet Gyermekház fenntartása</p> <p>Stabil általános iskolai létszám fenntartása</p> <p>Hátránykompenzáció a szabadidőcsaládsegítője. Művelődési Ház hasznos eltöltésével</p>	<p>Óvodavezető, Iskola, Általános Iskola Tagintézmény vezetője, K Polgármester, Családsegítő és Gyermekjóléti Szolgálat vezetője, Művelődési Ház vezetője,</p>
<p>Nők</p>	<p>A nők esélyegyenlősége a munkavállalás területén.</p> <p>Bölcsőde kialakítása, hogy tudjanak munkát vállalni a kisgyermekes nők.</p> <p>Női klubok megszervezése</p>	<p>Polgármester, Házi orvos, Művelődési Ház vezetője, Családsegítő és Gyermekjóléti Szolgálat családsegítője,</p>
<p>Idősek</p>	<p>Polgárórság lehetőségeinek bővítése</p> <p>Hétvégi gondozó hálózat megszervezése, napközi otthon megszervezése</p>	<p>Polgármester, Házi orvos, Művelődési Ház vezetője, Szociális dolgozók, polgárórság</p>
<p>Fogyatékkal élők</p>	<p>Tájékoztatási rendszer kiépítése, fogyatékos személyek helyi érdekvédelmi szervezet újraindítása</p> <p>A teljes akadálymentesítettség megvalósítása a középületekben</p>	<p>Polgármester, Házi orvos, Művelődési Ház vezetője, Szociális dolgozók,</p>

és közterületeken

Jövőképünk

Olyan településen kívánunk élni, ahol a romák egyenlő esélyű hozzáférése biztosított a településen meglévő minden szolgáltatáshoz. Aktívan vegyenek részt a helyi döntés-előkészítő folyamatokban és azok megvalósításában is.

Fontos számunkra, hogy a mélyszegénységben élők munkához juthassanak és ezáltal alakíthassák, javíthassák életszínvonalukat. Elsődleges cél tehát a célcsoporttal kapcsolatban, hogy képessé tegyük tagjait munkavállalóként történő megjelenésre.

Kiemelt területnek tartjuk a gyerekek megsegítését abban, hogy a generációkon átívelő szegénységből kikerüljenek. Számukra biztosítani kell a gyermekjogokat, minden eszközzel segíteni, hogy ne szenvedjenek hiányt a mindennapokban. Vigyázzunk testi és lelki állapotuk megőrzésére, őrizzük őket a káros veszélyes hatásoktól, bűnözéstől.

Folyamatosan odafigyelünk az idősek ellátásának javítására, megbecsült tagjai maradjanak településünknek. Fontos feladatunk biztosítani számukra a méltó öregkort.

Elengedhetetlennek tartjuk a nők esetén, hogy nagyobb eséllyel tudjanak munkába állni, főleg gyermekvállalás után. Biztosítsuk számukra az egyenlő munkáért egyenlő bér elvét a foglalkoztatás területén.

Különös figyelmet fordítunk a fogyatékkal élők megfelelő tájékoztatást kapjanak a számukra meglévő szakellátásokról, valamint pénzügyi természetbeni ellátásokról.

Az intézkedési területek részletes kifejtése

Intézkedés címe:	Esélyteremtés a felnőttoktatásban az alacsony iskolai végzettségűek számára
Feltárt probléma (kiinduló értékekkel)	Alacsony iskolai végzettség: a regisztrált munkanélküliek közel 50%-a nem rendelkezik szakképzettséggel
Célok - Általános megfogalmazás és rövid-, közép- és hosszú távú időegységekre bontásban	Cél: szakképzettség biztosítása, szakképzettek számának növelése rövidtávon: felmérni a célcsoport körét, igényeit középtávon: együttműködések kialakítása hosszútávon: képzések biztosítása
Tevékenységek (a beavatkozás tartalma) pontokba szedve	célcsoport igényeinek felmérése lehetséges partnerek és általuk nyújtott lehetőségek felmérése forrásigény felmérése (pályázatfigyelés és pályázati folyamat lebonyolítása) tanfolyami keretek leszervezése résztevők bevonása tanfolyam lebonyolítás és vizsga utánkövetés, lehetséges továbbfoglalkoztatási lehetőségek felmérése
Résztevők és felelős	Az önkormányzat, Munkaügyi Központ, Képző Intézmények (pl. TKKI) felelős: polgármester, jegyző
Partnerek	Roma nemzetiségi önkormányzat, családsegítő
Határidő(k) pontokba szedve	Rövidtávon: 2019.. július 15. Középtávon: 2019. december 15. Hosszútávon: 2020. december 15.
Eredményességi mutatók és annak dokumentáltsága, forrása (rövid, közép és hosszútávon), valamint fenntarthatósága	Mutatók: a regisztrált célcsoport száma, a képzések száma a kialakított együttműködések száma képzésen résztvevők száma és bizonyítványt szerzettek száma
Kockázatok és csökkentésük eszközei	Kockázat: nincs megfelelő képzés, nincs elég résztvevő Csökkentés eszköze: pontos felmérés készítése a célcsoportra vonatkozóan

Szükséges erőforrások	Munkaügyi Központ, pályázati forrás
-----------------------	-------------------------------------

Intézkedés címe:	Közfoglalkoztatás továbbfolytatása
Feltárt probléma (kiinduló értékekkel)	A 180 napnál régebben munkanélküliek különböző okokból nem tudnak elhelyezkedni az elsődleges munkaerő piacon
Célok - Általános megfogalmazás és rövid-, közép- és hosszú távú időegységekre bontásban	rövidtávon: célcsoport feltérképezése középtávon: foglalkoztatási lehetőségek felmérése, közmunka program folytatása hosszútávon: az együttműködéssel a foglalkoztatási mutatók javulnak
Tevékenységek (a beavatkozás tartalma) pontokba szedve	célcsoport felmérése (számuk, végzettségük, attitűdjük, stb.) igényfelmérés erőforrás-igény szükséglet felmérése pályázatfigyelés és pályázattírás sikeres pályázat esetén foglalkoztatottak bevonása folyamatos koordináció és projektmenedzsment monitoring és eredményességi mutatók felmérése fenntarthatósági lehetőségek keresése
Résztevők és felelős	Önkormányzat, Munkaügyi Központ, felelős: jegyző, polgármester
Partnerek	Munkaügyi Központ, Nemzetiségi Önkormányzat, TKKI,
Határidő(k) pontokba szedve	Rövidtávon: 2019. május 15. Középtávon: 2019. december 15. Hosszútávon: 2020. december 15.
Eredményességi mutatók és annak dokumentáltsága, forrása (rövid, közép és hosszú távon), valamint fenntarthatósága	Mutatók: munkanélküliek számának csökkenése, közfoglalkoztatásba bevontak kézése, Fenntarthatóság: folyamatos foglalkoztatási lehetőség biztosítása a közfoglalkoztatásban
Kockázatok és csökkentésük eszközei	Kockázat: munkanélküliség miatti kiábrándultság jelenléte, közfoglalkoztatotti lét megbecsülésének, elismertségének hiánya csökkentés: munkalehetőségek biztosítása, foglalkoztatás propagálása, jövedelemmel motiválás

Szükséges erőforrások	pályázati forrás, humán erőforrás, infrastrukturális feltételek
-----------------------	---

Intézkedés címe:	Életviteli tanácsadás , tréning
Feltárt probléma (kiinduló értékekkel)	Életvezetési problémák
Célok - Általános megfogalmazás és rövid-, közép- és hosszú távú időegységekre bontásban	Cél: a célcsoport élet-és lakhatási körülményeinek javítása rövidtávon: a családok feltérképezése, igények és lehetőségek felmérése a fejlesztésre Középtávon: tréningek és tanácsadó napok szervezése, új korszerű higiénés módszerek megismertetése a célcsoporttal hosszútávon: Folyamatos kapcsolattartás és segítségnyújtás, utánkövetés, mely a az ésszerűbb életvezetési módszerek megjelenését eredményezi a családok körében
Tevékenységek (a beavatkozás tartalma) pontokba szedve	Felelősök kijelölése Célcsoportok adottságainak, igényeinek feltérképezése Lehetőségek feltérképezése Ütemterv készítése a cél elérése érdekében a felmért igények és lehetőségek alapján forrásteremtés (pályázatfigyelés, pályázatírás) folyamatos kivitelezés, projektmenedzsment feladatok ellátása Utánkövetés, célcsoport segítése a gyakorlati megvalósításban
Résztevők és felelős	Védőnő, Családsegítő és Gyermekjóléti Szolgálat Önkormányzat felelős: az önkormányzat
Partnerek	Roma nemzetiségi önkormányzat, családsegítő
Határidő(k) pontokba szedve	Rövidtávon: 2019. június 30. Középtávon: 2019. december 15. Hosszútávon: 2020. december 31.
Eredményességi mutatók és annak dokumentáltsága, forrása (rövid, közép és hosszú távon), valamint fenntarthatósága	mutatók: az összegyűjtött családok száma, megvalósult tanácsadó napok és tréningek száma fenntarthatóság: az életvezetési tanácsok, módszerek adaptálásával csökken a mélyszegénység
Kockázatok és csökkentésük eszközei	kockázat: nincs kellő motiváció, ellenállás , pénzügyi forrás hiánya csökkentés: kompetens szakemberek bevonása
Szükséges erőforrások	Pályázati forrás, humán erőforrás, infrastrukturális feltételek

Intézkedés címe:	Hátránykompenzáció a szabadidő hasznos eltöltésével
Feltárt probléma (kiinduló értékekkel)	HHH tanulók magas száma
Célok - Általános megfogalmazás és rövid-, közép- és hosszú távú időegységekre bontásban	Cél: Csökkenteni a gyermekek képességbeli hátrányait rövidtávon: felmérni a diákok igényeit középtávon: kompetens szakemberek bevonása és fejlesztő foglalkozások beindítása a művelődési házban hosszútávon: fenntarthatóság biztosítása
Tevékenységek (a beavatkozás tartalma) pontokba szedve	pedagógusok szakmai véleményének és ajánlásainak összegyűjtése bevonható szakemberek körének feltérképezése partnerek és szakemberek bevonása szakemberekkel és partnerekkel programterv készítése gyermekek bevonása és érintett szülők tájékoztatása folyamatos foglalkozások beindítása és ezek fenntarthatóságának megteremtése
Résztevők és felelős	Önkormányzat, Családsegítő, Általános Iskola vezetője, Művelődési Ház és Könyvtár felelős: jegyző, polgármester
Partnerek	Roma nemzetiségi önkormányzat, Általános Iskola
Határidő(k) pontokba szedve	2019. szeptember 1. (tanévenként folyamatosan felülvizsgálva az eredményesség alapján)
Eredményességi mutatók és annak dokumentáltsága, forrása (rövid, közép és hosszú távon), valamint fenntarthatósága	mutatók: bevont gyermekek száma és foglalkozások száma, tanulmányi eredmények változása pozitív irányba fenntarthatóság: folyamatos foglalkozások és újabb gyermekek bevonása
Kockázatok és csökkentésük eszközei	kockázat: érdeklődés hiánya, szülők és gyermekek elzárkózása csökkentés: színvonalas és érdekes programok, iskolával jó partnerség és együttműködés kiépítése a probléma kezelésére
Szükséges erőforrások	humán erőforrás, infrastruktúra, eszközök a foglalkozások megtartásához

Intézkedés címe:	Prevenió, folyamatos rendőri jelenlét
Feltárt probléma (kiinduló értékekkel)	Gyerekbűnözés, drog jelenléte
Célok - Általános megfogalmazás és rövid-, közép- és hosszú távú időegységekre bontásban	Gyermekek védelme a káros veszélyes hatásoktól, bűnözéstől. rövidtávon: felmérni a veszély forrását középtávon: együttműködni a rendőrséggel, gyermekvédelemmel, kidolgozni a stratégiát hosszútávon: megvalósítani a kidolgozott stratégiát
Tevékenységek (a beavatkozás tartalma) pontokba szedve	bűnüldözőkkel szoros kapcsolat információk gyűjtése széles társadalmi összefogás stratégia kialakítása megoldásra stratégia megvalósítása és folyamatos felülvizsgálata az eredményességi mutatók alapján
Résztevők és felelős	Önkormányzat, Körzeti megbízott, Családsegítő Szolgálat, házi orvos felelős: jegyző, polgármester
Partnerek	Önkormányzat, nemzetiségi önkormányzat,
Határidő(k) pontokba szedve	Rövidtávon: 2019. május 15. Középtávon: 2019. december 15. Hosszútávon: 2020. december 31.
Eredményességi mutatók és annak dokumentáltsága, forrása (rövid, közép és hosszútávon), valamint fenntarthatósága	mutatók: rendőrségi beszámolók, Családsegítő beszámolója fenntarthatóság: széleskörű társadalmi összefogás az egészséges gyermekekért
Kockázatok és csökkentésük eszközei	kockázat: komoly bűnhálózat időbeni tájékoztatás , felvilágosítás , bűnmegelőzési előadások tartása
Szükséges erőforrások	humán erőforrás, központi támogatás, pályázati forrás

Intézkedés címe:	Idősek nappali ellátása
Feltárt probléma (kiinduló értékekkel)	Nappali ellátás hiánya, hétvégén is
Célok - Általános megfogalmazás és rövid-, közép- és hosszú távú időegységekre bontásban	Kialakítani az idősek napközi otthonát, hétvégén is érezzék az idősek a gondoskodást, felügyeletet rövidtávon: felmérni az igényeket és lehetőségeket középtávon: megoldási stratégia kialakítása hosszútávon: jelzőrendszer, gondozóhálózat létrehozása
Tevékenységek (a beavatkozás tartalma) pontokba szedve	felmérni a célcsoport igényeit felmérni a lehetőségeket partnerek bevonása forrásteremtés felmérni a gondozói kapacitást stratégiaalkotás és kivitelezés
Résztevők és felelős	Önkormányzat, Nyugdíjas Klub vezető felelős: jegyző, polgármester
Partnerek	Családsegítő szolgálat, önkormányzat
Határidő(k) pontokba szedve	2019.12.31.
Eredményességi mutatók és annak dokumentáltsága, forrása (rövid, közép és hosszú távon), valamint fenntarthatósága	mutatók: a gondozásra szorulóknak száma, a kialakult gondozóhálózat beszámolója, jelentése fenntarthatóság: pályázati forrás esetén lehetséges
Kockázatok és csökkentésük eszközei	Kockázat: nincs megfelelő gondozó kapacitás és forrás csökkentés: központi forrás
Szükséges erőforrások	Pályázati forrás, humán erőforrás, infrastruktúra

Intézkedés címe:	Polgárórség lehetőségeinek bővítése
Feltárt probléma (kiinduló értékekkel)	Idősek biztonságérzetének hiánya
Célok - Általános megfogalmazás és rövid-, közép- és hosszú távú időegységekre bontásban	Idősek biztonságérzetének növelése rövidtávon: felmérni a célcsoport számát, igényét, helyzetét középtávon: megoldások kialakítása, jogszabályok betartása mellett alkalmazkodni a helyi adottságokhoz hosszútávon: együttműködés kialakítása a polgárórséggel
Tevékenységek (a beavatkozás tartalma) pontokba szedve	felmérni a célcsoport igényét lehetőségeket keresni a technikai védelmi eszközök beszerzésére együttműködni a rendvédelmi egységekkel
Résztvevők és felelős	Polgárórség, családsegítő Szolgálat, Önkormányzat, Nyugdíjas Klub vezetője felelős: jegyző, polgármester
Partnerek	Rendőrség, Polgárórség,
Határidő(k) pontokba szedve	Rövidtávon: 2019. április 1. Középtávon: 2019. december 15. Hosszútávon: 2020. december 31.
Eredményességi mutatók és annak dokumentáltsága, forrása (rövid, közép és hosszú távon), valamint fenntarthatósága	Mutatók: polgárórség beszámolója Fenntarthatóság: közbiztonság javulása
Kockázatok és csökkentésük eszközei	Kockázat: kevés a polgárőr Csökkentő: Polgárőrök számának növelése
Szükséges erőforrások	Pályázati forrás, humán erőforrás

Intézkedés címe:	Nők munkába állásának segítése
Feltárt probléma (kiinduló értékekkel)	Több a nő munkanélküli, mint a férfi

Célok - Általános megfogalmazás és rövid-, közép- és hosszú távú időegységekre bontásban	Célja: a női foglalkoztatottság javítása, piacképes programok indítása rövidtávon: helyzet és igényfelmérés középtávon: az igények tükrében a képzések beindítása hosszútávon: utánkövetés és mentori segítségnyújtás
Tevékenységek (a beavatkozás tartalma) pontokba szedve	1) igényfelmérés 2) képzések tervezése 3) képzési programok elindítása 4) utánkövetés, álláskeresés segítése mentori támogatással
Résztevők és felelős	Önkormányzat, Munkaügyi Központ, kompetens szakemberek felelős: polgármester, jegyző
Partnerek	Munkaügyi központ, felnőttképzési intézmények (pl.: TKKI), önkormányzat
Határidő(k) pontokba szedve	Rövidtávon: 2019. június 1. Középtávon: 2019. december 15. Hosszútávon: 2020. december 31.
Eredményességi mutatók és annak dokumentáltsága, forrása (rövid, közép és hosszútávon), valamint fenntarthatósága	Mutatók: 1) bevont nők száma 2) igényfelmérési dokumentumok 3) a beindított képzések száma Fenntarthatóság: pályázati forrás esetén válik fenntarthatóvá
Kockázatok és csökkentésük eszközei	Kockázat: a program nem indul el a forráshiány miatt csökkentés: folyamatos és intenzív pályázatfigyelés
Szükséges erőforrások	Humán, pályázati forrás

Intézkedés címe:	Nők vissza tudjanak állni a munka világába
Feltárt probléma (kiinduló értékekkel)	Bölcsöde kialakítása
Célok - Általános megfogalmazás és rövid-, közép- és hosszú távú időegységekre bontásban	Cél : A kisgyermekes anya gyermeknevelés mellett dolgozhasson rövidtávon: gyermekgondozáson lévő nők számának felmérése középtávon: magas a születésszám a településen, az óvoda csak 2,5 éves kortól veszi fel a gyermekeket hosszútávon: ki tudják használni a családok az extra GYES-t, tudjanak az édesanyák dolgozni menni.
Tevékenységek (a beavatkozás tartalma) pontokba szedve	1) adatok összegyűjtése, elemzése 2) bölcsöde kialakítása 3) folyamatos érdekvédelem a célcsoport motiválására

Részvevők és felelős	Önkormányzat,
Partnerek	önkormányzat, védőnő, családsegítő
Határidő(k) pontokba szedve	2020.12.31
Eredményességi mutatók és annak dokumentáltsága, forrása (rövid, közép és hosszútávon), valamint fenntarthatósága	mutatók: nők munkába állásának nő aszáma a családok élethelyzetének javulása
Kockázatok és csökkentésük eszközei	Kockázat: humán szakember nincs csökkentés: kompetens szakemberek bevonása
Szükséges erőforrások	Állami forrás, humán

Intézkedés címe:	Család és munkahely együtt
Feltárt probléma (kiinduló értékekkel)	Kisgyermekes anyák részmunkaidős
Célok - Általános megfogalmazás és rövid-, közép- és hosszú távú időegységekre bontásban	Cél : A kisgyermekes anya gyermeknevelés mellett dolgozhasson rövidtávon: gyermekgondozáson lévő nők számának felmérése középtávon: érdekvédelmi felelős kijelölése, az igények és a munkaerőpiac feltérképezése hosszútávon: részmunkaidős foglalkoztatásra programterv készítése, elindítása
Tevékenységek (a beavatkozás tartalma) pontokba szedve	1) adatok összegyűjtése, elemzése 2) programtervek elkészítése, egyeztetések munkahelyekkel, érdekelteket kell tenni a munkahelyeket 3) folyamatos érdekvédelem a célcsoport motiválására
Részvevők és felelős	Önkormányzat, Munkaügyi Központ Családsegítő Szolgálat, TKKI felelős: önkormányzat
Partnerek	önkormányzat, védőnő, családsegítő
Határidő(k) pontokba szedve	2019.12.31
Eredményességi mutatók és annak dokumentáltsága, forrása (rövid, közép és hosszútávon), valamint	mutatók: érdekvédelmi referens beszámolója, elemzése a családok élethelyzetének javulása

fenntarthatósága	
Kockázatok és csökkentésük eszközei	kockázat: releváns partnerek hiánya csökkentés: kompetens szakemberek bevonása
Szükséges erőforrások	Állami forrás, humán

Intézkedés címe:	Tájékoztatási rendszer kiépítése, fogyatékos személyek helyi érdekvédelmi szervezeteinek újra indítása
Feltárt probléma (kiinduló értékekkel)	Adathiány a területen, nincs áérdekképviselő
Célok - Általános megfogalmazás és rövid-, közép- és hosszú távú időegységekre bontásban	Cél: fogyatékkal élők tájékoztatatlanságának megszüntetése részükre járó pénzübeli vagy természetbeni juttatásokról rövidtávon: szükséges elvégezni a teljes körű adatfelvételt és elemzést. Közép és hosszútávon ezután tervezhető beavatkozás
Tevékenységek (a beavatkozás tartalma) pontokba szedve	1) Felmérés ,adatok összegyűjtése 2) Elemzés elkészítése, érdek-képviselői szervek felkeresése 3) Együttműködés az érdek-képviselői szervekkel
Résztevők és felelős	Önkormányzat, Mozgáskorlátozottak Egyesülete felelős: polgármester, jegyző
Partnerek	Önkormányzat, fogyatékkal élők ellátását végző szervek
Határidő(k) pontokba szedve	2019.12.31
Eredményességi mutatók és annak dokumentáltsága, forrása (rövid, közép és hosszútávon), valamint fenntarthatósága	mutatók: az 1-3 pont esetében : összefoglaló dokumentum
Kockázatok és csökkentésük eszközei	Kockázat: nem készül el az adatbázis csökkentés: folyamatos belső monitoring biztosítása
Szükséges erőforrások	humán erőforrás és infrastruktúra

Intézkedés címe:	A megváltozott munkaképességűek elhelyezkedési lehetőségének javítása
------------------	--

Feltárt probléma (kiinduló értékekkel)	Településen a fogyatékkal élők foglalkoztatásának hiánya.
Célok - Általános megfogalmazás és rövid-, közép- és hosszú távú időegységekre bontásban	Cél: munkahelyek kialakítása fogyatékkal élők számára rövidtávon: felmérni a célcsoport körét, igényeit középtávon: felmérni a foglalkoztatási lehetőségeket, lehetséges partnerek vagy munkáltatók körét hosszútávon: munkahelyek biztosítása a célcsoport számára
Tevékenységek (a beavatkozás tartalma) pontokba szedve	1) a célcsoport helyzetének és igényeinek feltérképezése 2) a lehetőségek és munkaerőpiac függvényében megoldások kialakítása 3) munkahelyek teremtése
Résztevők és felelős	Önkormányzat, Munkaügyi Központ, Érdekvédelmi szervezet, felelős: polgármester, jegyző

Partnerek	Munkaügyi Központ, Önkormányzat, civil szervezetek,
Határidő(k) pontokba szedve	Rövidtávon: 2019. május 15. Középtávon: 2019. december 15. Hosszútávon: 2020. december 31.
Eredményességi mutatók és annak dokumentáltsága, forrása (rövid, közép és hosszú távon), valamint fenntarthatósága	mutatók: bevont partnerek és lehetséges foglalkoztatók száma fenntarthatóság: folyamatos kapcsolattartás és igényfelmérés által
Kockázatok és csökkentésük eszközei	Kockázat: nincs megfelelő partner és foglalkoztató csökkentés: minél több partner felkeresése
Szükséges erőforrások	Munkaügyi Központ támogatása, pályázati forrás, humán erőforrás

Intézkedés címe:	A teljes akadálymentesítettség megvalósítása a középületekben és közterületeken.
Feltárt probléma (kiinduló értékekkel)	A középületek, közterületek akadálymentesítettségének nem teljes volta.
Célok - Általános megfogalmazás és rövid-, közép- és hosszú távú időegységekre bontásban	rövid és középtávú cél : Pályázati lehetőség, forrás keresése az akadálymentesítések elvégzésére. hosszú távú cél: akadálymentesítéssel még nem ellátott középületek, közterületek akadálymentesítése.

Tevékenységek (a beavatkozás tartalma) pontokba szedve	<ol style="list-style-type: none"> 1. Pályázati lehetőségek felkutatása, tervek készítése az akadálymentesítés megvalósítására. 1. Pályázatok írása, benyújtása. 2. Beruházások megvalósítása.
Résztevők és felelős	Önkormányzat Felelős: Polgármester
Partnerek	Családsegítő Szolgálat
Határidő(k) pontokba szedve	<ol style="list-style-type: none"> 1. 2019. 06.30-ig akadálymentesítettség felmérése. 2. 2019..12.31-ig tervek készítése a felújításhoz. 3. 2019.01.01-től folyamatos a pályázati lehetőségek folyamatos figyelése.

Eredményességi mutatók és annak dokumentáltsága, forrása (rövid, közép és hosszútávon), valamint fenntarthatósága	<p>Mutatók: A még nem akadálymentesített és a sikeresen akadálymentesített intézmények száma. A fogyatékkal élők elégedettsége.</p> <p>Fenntarthatóság: szükséges források előteremtése</p>
Kockázatok és csökkentésük eszközei	<p>kockázat: nincs megfelelő pályázat, saját erő szükséglet biztosítása.</p> <p>csökkentés: folyamatos pályázat figyelés, fejlesztési ötletek továbbítása a pályázati kiírók felé. Saját források megfelelő átcsoportosítása.</p>
erőforrások	pályázatok

2. Összegző táblázat - A Helyi Esélyegyenlőségi Program Intézkedési Terve (HEP IT)

3. melléklet a 2/2012. (VI. 5.) EMMI rendelethez

	A	B	C	D	E	F	G	H	I	J
Intézkedés sorszáma	Az intézkedés címe, megnevezése	A helyzetelemzés következtetéseiben feltárt esélyegyenlőségi probléma megnevezése	Az intézkedéssel elérni kívánt cél	A célkitűzés összhangja egyéb stratégiai dokumentumokkal	Az intézkedés tartalma	Az intézkedés felelőse	Az intézkedés megvalósításának határideje	Az intézkedés eredményességét mérő indikátor(ok)	Az intézkedés megvalósításához szükséges erőforrások (humán, pénzügyi, technikai)	Az intézkedés eredményeinek fenntarthatósága
I. A mélyszegénységben élők és a romák esélyegyenlősége										
1	Esélyteremtés a felnőttoktatásban	Alacsony iskolai végzettségű regisztrált munkanélküliek közel 50%-a nem rendelkezik szakképzettséggel	Cél: szakképzettség biztosítása, szakképzettek számának növelése rövidtávon: felmérni a célcsoport körét, igényeit középtávon: együttműködések kialakítása hosszútávon: képzések biztosítása	Nem releváns	célcsoport igényeinek felmérése lehetséges partnerek és általuk nyújtott lehetőségek felmérése forrásigény felmérése (pályázatfigyelés és pályázati folyamat lebonyolítása) tanfolyami keretek leszervezése résztevők bevonása tanfolyam lebonyolítás és vizsga utánkövetés, lehetséges továbbfoglalkoztatási lehetőségek felmérése	polgármester, jegyző	Rövidtávon: 2019. december 15. Középtávon: 2019. december 15. Hosszútávon: 2020. december 15.	Mutatók: a regisztrált célcsoport képzések száma a kialakított együttműködések száma képzésen résztvevők száma és bizonyítványt szerettek száma	Munkaügyi Központ, pályázati forrás	növekszik a szakképzettséggel rendelkezők száma
2	Közfoglalkoztatás továbbfolytatása és a bevontak számának növelése	Magas munkanélküliek száma a településen, évről évre folyamatosan emelkedik számuk és arányuk	rövidtávon: célcsoport feltérképezése középtávon: foglalkoztatási lehetőségek felmérése, közmunka program kiszélesítése hosszútávon: az	nem releváns	célcsoport felmérése (számuk, végzettségük, attitűdjük, stb.) igényfelmérés erőforrás-igény felmérése szükséglet felmérése pályázatfigyelés és pályázatírás	felelős: jegyző, polgármester	Rövidtávon: 2019. május 15. Középtávon: 2019. december 15. Hosszútávon: 2020. december 15.	Mutatók: munkanélküliek számának csökkenése, közfoglalkoztatásba bevontak számának emelkedése	pályázati forrás, humán erőforrás, infrastrukturális feltételek	Fenntarthatóság: folyamatos foglalkoztatási lehetőség biztosítása a közfoglalkoztatásban

			együttműködéssel a foglalkoztatási mutatók javulnak		sikeres pályázat esetén foglalkoztatottak bevonása folyamatos koordináció és projektmenedzsment monitoring és eredményességi mutatók felmérése fenntarthatósági lehetőségek keresése					
3	Életviteli tanácsadás tréning	Életvezetési problémák	Cél: a célcsoport élet-és lakhatási körülményeinek javítása rövidtávon: a családok feltérképezése, igények és lehetőségek felmérése a fejlesztésre Középtávon: tréningek és tanácsadó napok szervezése, új korszerű higiénés módszerek megismertetése a célcsoporttal Hosszútávon: Folyamatos kapcsolattartás és segítségnyújtás, utánkövetés, mely a az ésszerűbb életvezetési módszerek megjelenését eredményezi a családok körében	nem releváns	Felelősök kijelölése Célcsoportok adottságainak, igényeinek feltérképezése Lehetőségek feltérképezése Ütemterv készítése a cél elérése érdekében a felmért igények és lehetőségek alapján forrásteremtés (pályázatfigyelés, pályázatírás) folyamatos kivitelezés, projektmenedzsment feladatok ellátása Utánkövetés, célcsoport segítése a gyakorlati megvalósításban	polgármester, jegyző	Rövidtávon: 2019.. június 30. Középtávon: 2019. május 15. Hosszútávon: 2020. december 31.	az összegyűjtött családok száma, megvalósult tanácsadó napok és tréningek száma	Pályázati forrás, humán erőforrás, infrastrukturális feltételek	az életvezetési tanácsok, módszerek adaptálásával csökken a mélyszegénység
II. A gyermekek esélyegyenlősége										
1	Gyermekek étkeztetésének biztosítása a nyári szünetre	Nincs megoldva a településen élő rászoruló gyermekek étkezése a nyári időszakban	iskolaszünetben a gyermekek étkezésének biztosítása, gyermekéhez megakadályozása	nem releváns	Felmérni a célcsoport igényeit és a lehetőségeket forrást teremteni a megvalósításra	polgármester, jegyző	2019. május 30.	a támogatott gyermekek száma írásos beszámoló	Pályázati forrás, humán erőforrás, infrastruktúra	további források bevonásával csökken az éhező gyermekek

					nyári étkeztetés beindítása, folyamatos biztosítása			elkészítése		száma
2	Hátránykompenzáció szabadidő hasznos eltöltésével	HHH tanulók magas száma	Cél: Csökkenteni a gyermekek képességbeli hátrányait rövidtávon: felmérni a diákok igényeit középtávon: kompetens szakemberek bevonása és fejlesztő foglalkozások beindítása a könyvtárban hosszútávon: fenntarthatóság biztosítása	nem releváns	pedagógusok szakmai véleményének ajánlásainak összegyűjtése bevonható szakemberek körének feltérképezése partnerek és szakemberek bevonása szakemberekkel és partnerekkel programterv készítése gyermekek bevonása és érintett szülők tájékoztatása folyamatos foglalkozások beindítása és ezek fenntarthatóságának megteremtése	jegyző, polgármester	2019. szeptember 1. (tanévenként folyamatosan felülvizsgálva az eredményesség alapján)	bevonott gyermekek száma és foglalkozások száma, tanulmányi eredmények változása pozitív irányba	humán erőforrás, infrastruktúra, eszközök foglalkozások megtartásához	folyamatos foglalkozások és újabb gyermekek bevonása
3	Prevenção folyamatos rendőri jelenlét	Gyerek bűnözés, drog jelenléte	Gyermekek védelme a káros veszélyes hatásoktól, bűnözéstől. rövidtávon: felmérni a veszély forrását középtávon: együttműködni a rendőrséggel, gyermekvédelemmel, kidolgozni a stratégiát hosszútávon: megvalósítani a kidolgozott stratégiát	nem releváns	bűnüldözőkkel szoros kapcsolat információk gyűjtése széles társadalmi összefogás stratégia kialakítása megoldásra stratégia megvalósítása és folyamatos felülvizsgálata az eredményesség mutatók alapján	jegyző, polgármester	Rövidtávon: 2019.. május 15. Középtávon: 2019.. december 15. Hosszútávon: 2020. december 31.	rendőrségi beszámoló, Családsegítő beszámolója	humán erőforrás, központi támogatás, pályázati forrás	széleskörű társadalmi összefogás az egészséges gyermekekért
III. A nők esélyegyenlősége										
1	Nők munkába állásának segítése	Magas munkanélküliség a nők körében, a	Célja: a női foglalkoztatottság javítása, piacképes	nem releváns	1) igényfelmérés 2) képzések tervezése 3) képzési programok	jegyző, polgármester	Rövidtávon: 2019. február 28.	1) bevonott nők száma 2)	Humán, pályázati forrás	pályázati forrás esetén válíkk fenntarthatóvá

		kisgyermekes anyák nem tudják megoldani a gyermeke elhelyezését	programok indítása rövidtávon: helyzet és igényfelmérés középtávon: az igények tükrében a képzések beindítása , bölcsöde kialakítása hosszútávon: utánkövetés és mentori segítségnyújtás		elindítása, bölcsöde indítása 4) utánkövetés, álláskeresés segítése mentori támogatással		Középtávon: 2019. december 15. Hosszútávon: 2020. december 31.	igényfelmérési dokumentumok 3) a beindított képzések száma		
2	Család munkahely együtt	és Kisgyerekes anyák részmunkaidős foglalkoztatása	Cél : A kisgyermekes anya gyermeknevelés mellett dolgozhasson rövidtávon: gyermekgondozáson lévő nők számának felmérése középtávon: érdekvédelmi felelős kijelölése, az igények és a munkaerőpiac feltérképezése hosszútávon: részmunkaidős foglalkoztatásra programterv készítése, elindítása	nem releváns	1) adatok összegyűjtése, elemzése 2) programtervek elkészítése, egyeztetések munkahelyekkel, érdekeltekkel é kell tenni a munkahelyeket 3) folyamatos érdekvédelem a célcsoport motiválására	jegyző, polgármester	2020. 12.31	érdekvédelmi referens beszámolója, elemzése	Állami forrás, humán	családok élethelyzetének javulása
IV. Idősek esélyegyenlősége										
1	Napközi otthon megszervezése, hétvégi gondozó	Nappali ellátás hiánya	Hétvégén is érezzék az idősek a gondoskodást, felügyeletet rövidtávon: felmérni az	nem releváns	felmérni a célcsoport igényeit felmérni a lehetőségeket partnerek bevonása	jegyző, polgármester	2019.12.31.	a gondozásra szorulóknak száma, a kialakult gondozóhálózat	Pályázati forrás, humán erőforrás, infrastruktúra	pályázati forrás esetén lehetséges

	hálózat megszervezése		igényeket és lehetőségeket középtávon: megoldási stratégia kialakítása hosszútávon: jelzőrendszer, gondozóhálózat létrehozása		forrásteremtés felmérni a gondozói kapacitást stratégiaalkotás és kivitelezés			beszámolója, jelentése		
2	Polgárőrség lehetőségeinek bővítése	Idősek biztonságérzetének hiánya	Idősek biztonságérzetének növelése rövidtávon: felmérni a célcsoport számát, igényét, helyzetét középtávon: megoldások kialakítása, jogszabályok betartása mellett alkalmazkodni a helyi adottságokhoz hosszútávon: együttműködés kialakítása a polgárőrséggel	nem releváns	felmérni a célcsoport igényét lehetőségeket keresni a technikai védelmi eszközök beszerzésére együttműködni a rendvédelmi egységekkel	jegyző, polgármester	Rövidtávon: 2019. április 10. Középtávon: 2019. december 15. Hosszútávon: 2020. december 31.	Polgárőrség beszámolója	Pályázati forrás, humán erőforrás	közbiztonság javulása
3	Adatgyűjtés az idősekre vonatkozóan	Adathiány mutatkozik az idősek igényeire, életvitelére, szokásaira vonatkozóan	rövidtávon: az idősek életének, igényeinek megismerése közép- és hosszútávon beavatkozás csak ezután tervezhető	nem releváns	1) felmérés elkészítése 2) elemzés elkészítése 3) további lépések meghatározása a felmérés alapján, szükség esetén újabb intézkedési terv(ek) kialakítása	jegyző, polgármester	2019.12.31.	releváns adatbázis	Humán erőforrás, infrastruktúra	adatok folyamatos frissítése, felülvizsgálat
V. A fogyatékkal élők esélyegyenlősége										
1	Tájékoztatói rendszer kiépítése, fogyatékos személyek helyi érdekvédelmi	Adathiány a területen	Cél: fogyatékkal élők tájékoztatatlanságának megszüntetése részükre járó pénzbeli vagy természetbeni juttatásokról rövidtávon: szükséges	nem releváns	1) Felmérés ,adatok összegyűjtése 2) Elemzés elkészítése, érdek-képviselői szervek felkeresése 3) Együttműködés az érdek-képviselői	jegyző, polgármester	2020.12.31	összefoglaló dokumentum	humán erőforrás és infrastruktúra	adatok folyamatos frissítése, felülvizsgálat

3. Megvalósítás

A megvalósítás előkészítése

Önkormányzatunk az általa fenntartott intézmények vezetői számára feladatul adja és ellenőrzi, a településen működő nem önkormányzati fenntartású intézmények vezetőit pedig partneri viszony során kéri, hogy a Helyi Esélyegyenlőségi Programot valósítsák meg, illetve támogassák.

Önkormányzatunk azt is kéri intézményeitől és partnereitől, hogy vizsgálják meg, és a program elfogadását követően biztosítsák, hogy az intézményük működését érintő, és az esélyegyenlőség szempontjából fontos egyéb közszolgáltatásokat meghatározó stratégiai dokumentumokba és iránymutatásokba épüljenek be és érvényesüljenek az egyenlő bánásmódra és esélyegyenlőségre vonatkozó azon kötelezettségek, melyek az önkormányzat Helyi Esélyegyenlőségi Programjában részletes leírásra kerültek.

Önkormányzatunk elvárja, hogy intézményei a Helyi Esélyegyenlőségi Program Intézkedési Tervében szereplő vállalásokról, az őket érintő konkrét feladatokról intézményi szintű akcióterveket és évente cselekvési ütemterveket készítsenek.

Önkormányzatunk a HEP kidolgozására és megvalósítására, továbbá értékelésére, ellenőrzésére és az ennek során nyert információk visszacsatolására, valamint a programba történő beépítésének garantálására Helyi Esélyegyenlőségi Programért Felelős Fórumot hoz létre és működtet.

A fentiekkel kívánjuk biztosítani, hogy az HEP IT-ben vállalt feladatok településünkön maradéktalanul megvalósuljanak.

A megvalósítás folyamata

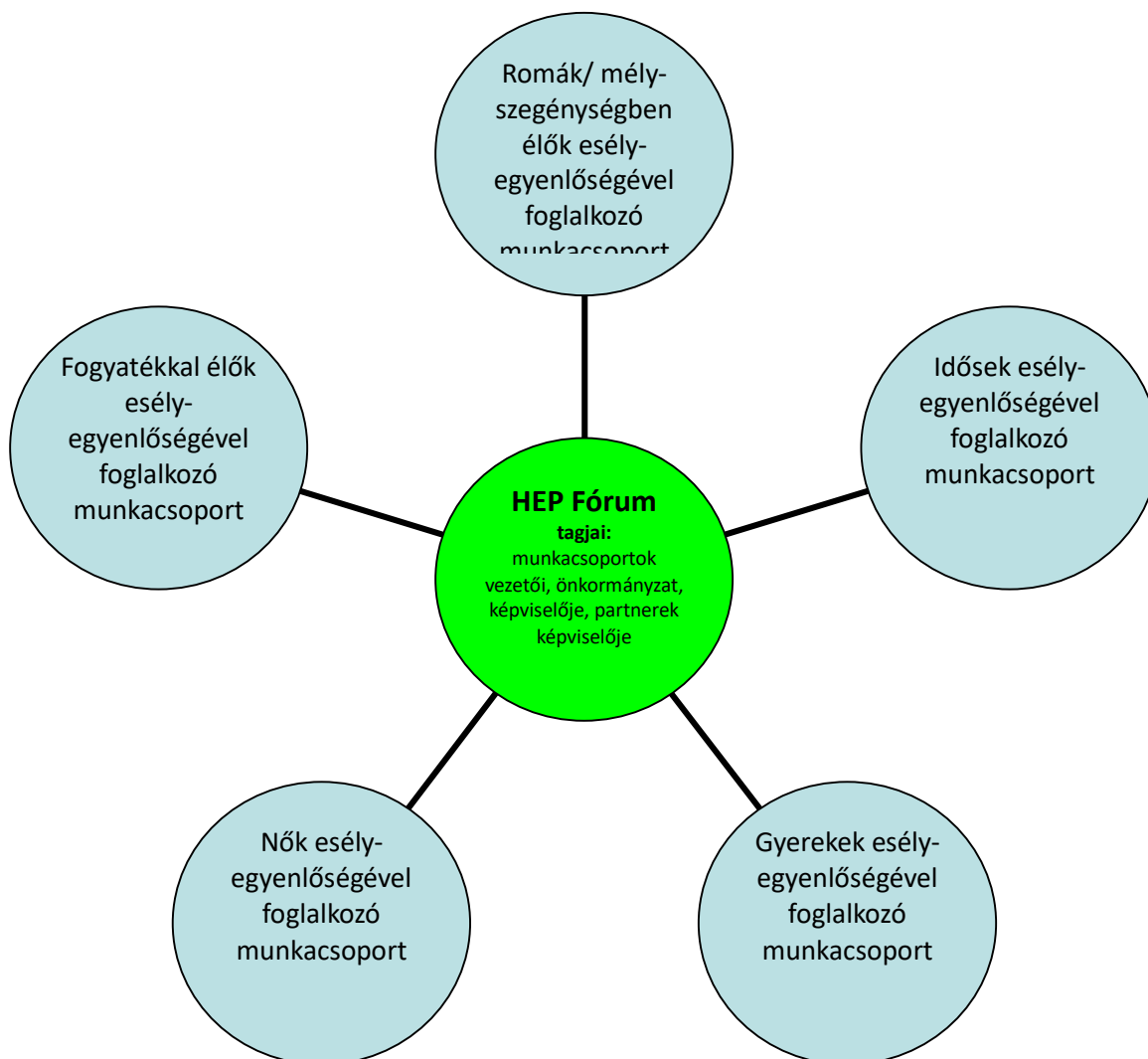
A Helyi Esélyegyenlőségi Programban foglaltak végrehajtásának ellenőrzése érdekében HEP Fórumot hozunk létre.

A HEP Fórum feladatai:

- az HEP IT megvalósulásának figyelemmel kísérése, a kötelezettségek teljesítésének nyomon követése, dokumentálása, és mindezekről a település képviselő-testületének rendszeres tájékoztatása,
- annak figyelemmel kísérése, hogy a megelőző időszakban végrehajtott intézkedések elősegítették-e a kitűzött célok megvalósulását, és az ezen tapasztalatok alapján esetleges új beavatkozások meghatározása

- a HEP IT-ben lefektetett célok megvalósulásához szükséges beavatkozások évenkénti felülvizsgálata, a HEP IT aktualizálása,
- az esetleges változások beépítése a HEP IT-be, a módosított HEP IT előkészítése képviselő-testületi döntésre
- az esélyegyenlőséggel összefüggő problémák megvitatása
- a HEP IT és az elért eredmények nyilvánosság elé tárása, kommunikálása

Az esélyegyenlőség fókuszban lévő célcsoportjaihoz és/vagy kiemelt problématerületekre a terület auktorainak részvételével tematikus munkacsoportokat alakítunk az adott területen kitűzött célok megvalósítása érdekében. A munkacsoportok vezetői egyben tagjai az Esélyegyenlőségi Fórumnak is, a munkacsoportok rendszeresen (minimum évente) beszámolnak munkájukról az Esélyegyenlőségi Fórum számára. A munkacsoportok éves munkatervvel rendelkeznek.



A HEP Fórum működése:

A Fórum legalább évente, de szükség esetén ennél gyakrabban ülésezik.

A Fórum működését megfelelően dokumentálja, üléseiről jegyzőkönyv készül.

A Fórum javaslatot tesz az HEP IT megvalósulásáról készített beszámoló elfogadására, vagy átdolgoztatására, valamint szükség szerinti módosítására.

A HEP Fórum egy-egy beavatkozási terület végrehajtására felelőst jelölhet ki tagjai közül, illetve újabb munkacsoportokat hozhat létre.

Monitoring és visszacsatolás

A Helyi Esélyegyenlőségi Program megvalósulását, végrehajtását a HEP Fórum ellenőrzi, és javaslatot készít a HEP szükség szerinti aktualizálására az egyes beavatkozási területek felelőseinek, illetve a létrehozott munkacsoportok beszámolóinak alapján.

Nyilvánosság

A program elfogadását megelőzően, a véleménynyilvánítás lehetőségének biztosítása érdekében nyilvános fórumot hívunk össze.

A véleményformálás lehetőségét biztosítja az Helyi Esélyegyenlőségi Program nyilvánosságra hozatala is, valamint a megvalósítás folyamatát koordináló HEP Fórum első ülésének mihamarabbi összehívása.

A nyilvánosság folyamatos biztosítására legalább évente tájékoztatjuk a program megvalósításában elért eredményekről, a monitoring eredményeiről a település döntéshozóit, tisztségviselőit, az intézményeket és az együttműködő szakmai és társadalmi partnerek képviselőit.

A HEP Fórum által végzett éves monitoring vizsgálatok eredményeit nyilvánosságra hozzuk a személyes adatok védelmének biztosítása mellett. A nyilvánosság biztosítására az önkormányzat honlapja, a helyi média áll rendelkezésre. Az eredményekre felhívjuk a figyelmet az önkormányzat és intézményeinek különböző rendezvényein, beépítjük kiadványainkba, a tolerancia, a befogadás, a hátrányos helyzetűek támogatásának fontosságát igyekszünk megértetni a lakossággal, a támogató szakmai és társadalmi környezet kialakítása érdekében.

Kötelezettségek és felelősség

Az esélyegyenlőséggel összefüggő feladatokért az alábbi személyek/csoportok felelősek:

A Helyi Esélyegyenlőségi Program végrehajtásáért az önkormányzat részéről Turóczy Lászlóné felel.:

- Az ő feladata és felelőssége a HEP Fórum létrejöttének szervezése, működésének sokoldalú támogatása, az önkormányzat és a HEP Fórum közötti kapcsolat biztosítása.
- Folyamatosan együttműködik a HEP Fórum vezetőjével.
- Felelősségi körébe tartozó, az alábbiakban felsorolt tevékenységeit a HEP Fórum vagy annak valamely munkacsoportjának bevonásával és támogatásával végzi.
Így
 - Felel azért, hogy a település minden lakója és az érintett szakmai és társadalmi partnerek számára elérhető legyen a Helyi Esélyegyenlőségi Program.
 - Figyelemmel kíséri azt, hogy az önkormányzat döntéshozói, tisztségviselői és intézményeinek dolgozói megismerik és követik a HEP-ben foglaltakat.
 - Támogatnia kell, hogy az önkormányzat, illetve intézményeinek vezetői minden ponton megkapják a szükséges felkészítést és segítséget a HEP végrehajtásához.
 - Kötelessége az egyenlő bánásmód elvét sértő esetekben meg tennie a szükséges lépéseket, vizsgálatot kezdeményezni, és a jogsértés következményeinek elhárításáról intézkedni

A HEP Fórum vezetőjének feladata és felelőssége:

- a HEP IT megvalósításának koordinálása (a HEP IT-ben érintett felek tevékenységének összehangolása, instruálása),
- a HEP IT végrehajtásának nyomon követése,
- az esélyegyenlőség sérülésére vonatkozó esetleges panaszok kivizsgálása az önkormányzat felelősével közösen
- a HEP Fórum összehívása és működtetése.

A település vezetése, az önkormányzat tisztségviselői és a települési intézmények vezetői

- felelősek azért, hogy ismerjék az egyenlő bánásmódra és esélyegyenlőségre vonatkozó jogi előírásokat, biztosítsák a diszkriminációmentes intézményi szolgáltatásokat, a befogadó és toleráns légkört, és megragadjanak minden alkalmat, hogy az esélyegyenlőséggel kapcsolatos ismereteiket bővítő képzésen, egyéb programon részt vegyenek.
- Felelősségük továbbá, hogy ismerjék a HEP IT-ben foglaltakat és közreműködjenek annak megvalósításában.
- Az esélyegyenlőség sérülése esetén hivatalosan jelezzék azt a HEP IT kijelölt irányítóinak.

- Az önkormányzati intézmények vezetői intézményi akciótervben gondoskodjanak az Esélyegyenlőségi Programban foglaltaknak az intézményükben történő maradéktalan érvényesüléséről.

Minden, az önkormányzattal és annak intézményeivel szerződéses viszonyban álló, számukra szolgáltatást nyújtó fél felelőssége, hogy megismerje a HEP IT-t, magára nézve kötelezőként kövesse azt, és megfeleljen az elvárásainak, amelyre vonatkozó passzust a jövőben bele kell foglalni a szerződésbe. Szükséges továbbá, hogy a jogszabály által előírt feladat-megosztás, együttműködési kötelezettség alapján a települési önkormányzattal kapcsolatban álló szereplők ismerjék a HEP-ot, annak megvalósításában aktív szerepet vállaljanak. (Ld. pl. a köznevelési intézmények fenntartása és működtetése.)

Érvényesülés, módosítás

Amennyiben a kétévente előírt – de ennél gyakrabban, pl. évente is elvégezhető - felülvizsgálat során kiderül, hogy a HEP IT-ben vállalt célokat nem sikerül teljesíteni, a HEP Fórum 30 napon belül jelentést kér a beavatkozási terület felelősétől, amelyben bemutatja az indikátorok teljesülése elmaradásának okait, és a beavatkozási tevékenységek korrekciójára, kiegészítésére vonatkozó intézkedési tervjavaslatát annak érdekében, hogy a célok teljesíthetők legyenek. A HEP Fórum a beszámolót a benyújtástól számított 30 napon belül megtárgyalja és javaslatot tesz az önkormányzat képviselőtestületének a szükséges intézkedésekre.

A program szándékos mulasztásból fakadó nem teljesülése esetén az HEP IT végrehajtásáért felelős személy intézkedik a felelős(ök) meghatározásáról, és – szükség esetén – felelősségre vonásáról.

Az egyenlő bánásmód elvét sértő esetekben az HEP IT végrehajtásáért felelős személy megteszi a szükséges lépéseket, vizsgálatot kezdeményez, és intézkedik a jogsértés következményeinek elhárításáról.

Az HEP IT-t mindenképp módosítani szükséges, ha megállapításaiban lényeges változás következik be, illetve amennyiben a tervezett beavatkozások nem elegendő módon járulnak hozzá a kitűzött célok megvalósításához.

4. Elfogadás módja és dátuma

I. A Jásztelek község Helyi Esélyegyenlőségi Programjának szakmai és társadalmi vitája megtörtént. Az itt született észrevételeket a megvitatást követően a HEP Intézkedési Tervébe beépítettük.

III. Ezt követően Jásztelek község képviselő-testülete a Helyi Esélyegyenlőségi Programot (melynek része az Intézkedési Terv) megvitatta és 61/2018. (XI.27.) számú határozatával elfogadta.

Jásztelek, 2018. november 27.

Tóth Nóra
polgármester